

Autoinforme per a l'acreditació

Màster universitari de Responsabilitat Social Corporativa

Estudis d'Economia i Empresa

30 de novembre de 2017

Índex

0. Dades identificadores	3
1. Presentació del centre	4
a) El centre i l'espai europeu d'ensenyament superior (EEES).....	4
b) El perfil d'estudiant a la UOC.....	4
c) Presentació dels Estudis.....	5
2. Procés d'elaboració de l'autoinforme	10
3. Valoració de l'assoliment dels estàndards d'acreditació	12
Estàndard 1: Qualitat del programa formatiu	12
Estàndard 2: Pertinència de la informació pública	17
Estàndard 3: Eficàcia del sistema de garantia interna de la qualitat de la titulació	22
Estàndard 4: Adequació del professorat al programa formatiu	28
Estàndard 5: Eficàcia dels sistemes de suport a l'aprenentatge	38
Estàndard 6: Qualitat dels resultats dels programes formatius	48
4. Valoració final i propostes de millora	59
4.1. Valoració final.....	59
4.2. Propostes de millora.....	60
4.3. Seguiment del Pla de millora del curs 2016-2017.....	63
5. Relació d'evidències	65

0. Dades identificadores

Universitat	Universitat Oberta de Catalunya
Nom del centre	Estudis d'Economia i Empresa (Universitat Oberta de Catalunya)
Dades de contacte	<p>Dra. Àngels Fitó Bertran Directora dels Estudis d'Economia i Empresa Av. Tibidabo, 39-45, 08035 Barcelona afitob@uoc.edu</p>
Comitè d'Avaluació Intern	<p>Dra. Àngels Fitó Bertran (directora dels Estudis d'Economia i Empresa) Dra. M. Jesús Martínez Argüelles (subdirectora dels Estudis d'Economia i Empresa) Dr. Lluís Alfons Garay Tamajón (director del màster de Responsabilitat Social Corporativa) Sra. Eva González Casellas (màner del programa dels Estudis d'Economia i Empresa) Dra. Pilar Ficapal Cusí (professora dels Estudis d'Economia i Empresa) Sr. Albert Huerta Molina (professor col·laborador dels Estudis d'Economia i Empresa) Sra. Rebeca Díaz de la Peña (graduada del màster de Responsabilitat Social Corporativa) Sra. Estela Iñigo Montes (estudiant del màster de Responsabilitat Social Corporativa) Sr. Josep Maria Canyelles Pastó (representant del sector professional) Sra. Mayte Ramírez Lázaro (tècnica de Planificació i Qualitat de la Universitat Oberta de Catalunya)</p>

Titulacions impartides al centre sotmeses a avaluació				
Denominació	Codi RUCT	Crèdits ECTS	Curs d'implantació	Direcció de la titulació
Màster universitari de Responsabilitat Social Corporativa	4315004	60	2014-2015	Lluís Alfons Garay Tamajón

1. Presentació del centre

a) El centre i l'espai europeu d'ensenyament superior (EEES)

La UOC va començar a adaptar els seus programes a l'EEES el curs 2008-2009 amb tres graus. Prèviament, havia participat en l'experiència pilot de la Direcció General d'Universitats, amb dos graus —Estudis Jurídics i Fonaments de Psicologia— i tres programes oficials de postgrau —Societat de la Informació i el Coneixement, Educació i TIC, i Programari Lliure.

El desplegament de l'oferta nova durant aquests cursos acadèmics ha estat el següent:

	2008-2009	2009-2010	2010-2011	2011-2012	2012-2013	2013-2014	2014-2015	2015-2016	2016-2017
Grau	3	13	15	15	15	15	16	21	22
Màster	4	5	8	14	19	27	29	34	35
Doctorat	1	1	1	2	2	3	3	3	3

Dins d'aquest procés, la UOC ha participat en totes les convocatòries de les agències d'avaluació de la qualitat pel que fa a la implantació de mecanismes de garantia interna de la qualitat. Així, doncs, té l'avaluació positiva del sistema de garantia interna de la qualitat per a tots els estudis que imparteix, a partir del 2009. A més, la UOC participa en un total de deu programes interuniversitaris coordinats per altres universitats (dos graus i vuit màsters).

b) El perfil d'estudiant a la UOC

La missió de la UOC és proporcionar a les persones un aprenentatge durador i oportunitats educatives. L'objectiu és ajudar les persones a cobrir les seves necessitats d'aprenentatge superior i proporcionar-los un accés complet al coneixement, intentant superar les restriccions espacio-temporals i afavorint la conciliació de les responsabilitats personals, professionals i formatives.

La Universitat té, doncs, un perfil d'estudiant propi i diferenciat del conjunt del sistema universitari català. Cal tenir en compte, doncs, que entre el 90% i el 95% dels estudiants treballa, gairebé el 50% ja té experiència universitària, el 70% té més de vint-i-sis anys i el 22% prové de la via d'accés de cicles formatius de grau superior.

c) Presentació dels Estudis

El curs 2016-2017 els Estudis d'Economia i Empresa disposaven de deu programes oficials. D'aquests programes, sis (grau d'Administració i Direcció d'Empreses, grau de Màrqueting i Investigació de Mercats, grau de Relacions Laborals i Ocupació, grau de Turisme, màster universitari d'Anàlisi de l'Entorn Econòmic i màster universitari de Direcció de les Organitzacions en l'Economia del Coneixement) es van acreditar just durant aquest mateix curs.

Com es pot comprovar a la taula 1 de l'annex, els Estudis d'Economia i Empresa disposen d'un portafolis extens que inclou un ampli espectre del coneixement en l'àmbit d'economia i empresa, amb titulacions pròpies i homologades altament professionalitzadores, tant de nivell de grau com de màster. Del nivell de màster tenim una titulació homologada per a cadascuna de les grans àrees de coneixement —empresa i economia—, que contribueix a la formació econòmica i empresarial dels estudiants. Tal com s'espera en un context de maduresa de les titulacions de l'EEES i també d'expansió a nous mercats, el conjunt d'estudiants que s'han matriculat de les titulacions dels Estudis (taula 1 de l'annex) segueix la tendència creixent de cursos acadèmics anteriors. Si el curs 2015-2016 la matrícula va experimentar una forta pujada de prop del 12% a causa del creixement dels mercats a la resta de l'Estat espanyol, el curs 2016-2017 el creixement es va mantenir prop del 5% per al conjunt de titulacions dels Estudis d'Economia i Empresa. Pel que fa als estudiants nous (vegeu la taula 2 de l'annex), el curs 2014-2015 els Estudis trencaven la tendència negativa dels anys anteriors i el curs 2015-2016 experimentaven un creixement extraordinari, fruit també del creixement dels mercats esmentats anteriorment, per a tenir una lleugera caiguda el curs 2016-2017 (cal recordar que les xifres de l'any anterior eren extraordinàries). En aquest mateix sentit, cal destacar que el creixement dels màsters universitaris en general ha estat més fort que el dels graus els darrers anys, amb el 40% enfront de poc més del 30% dels graus el curs 2015-2016 i amb un creixement del 8% enfront d'una caiguda del 4% dels graus el curs 2016-2017, la qual cosa indica que en gran mesura se segueix l'evolució experimentada en el conjunt del sistema universitari en relació amb els nivells de programes universitaris. Tanmateix, considerant l'evolució de la matrícula universitària en general i les particularitats del perfil d'estudiants dels Estudis d'Economia i Empresa —majoritàriament amb una dedicació de jornada completa i amb formació prèvia de nivell universitari, i molts d'ells amb un títol universitari—, les nostres titulacions segueixen disposant d'un volum d'estudiants matriculats molt elevat i representen una quota de mercat destacable en el conjunt del sistema i ocupen, en el cas de Catalunya, les primeres posicions en cadascuna de les titulacions.

L'ocupabilitat de l'estudiant com a eix central de l'estratègia docent

L'orientació envers l'ocupabilitat vertebrava, de manera transversal, l'estratègia docent del portafolis dels Estudis d'Economia i Empresa. A continuació destaquem les accions que s'han dut a terme per a incidir positivament en el potencial d'ocupabilitat dels nostres titulats.

- **El treball de les competències**

Els darrers cursos acadèmics, els Estudis d'Economia i Empresa han engegat un procés per millorar la implantació de la docència centrada en competències. Aquest projecte,

dissenyat en coherència amb el nivell formatiu corresponent (MECES), ha significat l'impuls i la coordinació d'un procés de renovació metodològica integral, i també la formació del professorat per a impartir docència basada en competències. El resultat d'aquest procés ha estat la definició en els darrers cursos acadèmics d'un marc homogeni per a la conceptualització i l'avaluació de les competències transversals dels Estudis d'Economia i Empresa (vegeu [Evidència 0.1 Guia Competències Transversals EiE](#)), la revisió dels mapes de competències, la incorporació de l'avaluació de les competències en les diferents assignatures, la modificació dels sistemes d'avaluació, la millora de la informació als estudiants en els diferents documents docents, i la generació d'uns circuits i espais d'intercanvi de bones pràctiques que fomenten l'esperit de millora contínua. En relació amb aquest procés, el curs 2015-2016 es va engegar un projecte que va culminar amb l'habilitació d'un espai virtual (vegeu [Evidència 0.2 Indicacions Comunitat Virtual PRAs](#)) compartit per tot el professorat en el qual es posen en comú les proves d'avaluació contínua que il·lustren millor les estratègies docents per al desenvolupament de les competències transversals.

• Treball final i pràctiques empresarials

En el marc del que s'ha comentat anteriorment, i entenent que les pràctiques i els treballs finals són un dels elements dels itineraris formatius que poden tenir més incidència en el perfil competencial dels titulats i, per tant, en la seva ocupabilitat, s'han fet esforços continus per a millorar-ne l'execució. Pel que fa al **treball final**, s'han dut a terme diverses accions per a millorar-ne el funcionament al si dels Estudis d'Economia i Empresa, que recullen des del moment de la matrícula fins a la defensa final del treball. Respecte a la matrícula, destaquem la millora de la informació publicada al portal, i també les modificacions per a millorar la informació relativa i per a agilitzar aquesta gestió, que s'ha dut a terme a l'espai de Secretaria aquest mateix curs 2016-2017. Pel que fa al període docent, s'han perfeccionat les guies docents dels treballs finals, alhora que s'ha elaborat un [material audiovisual transversal](#) sobre com s'ha d'afrontar la defensa del treball final. També s'ha millorat el sistema d'avaluació amb la incorporació de rúbriques d'avaluació específiques que promouen la capacitat formativa del retorn (*feedback*) de la persona que dirigeix el treball en cada lliurament parcial. Finalment, en relació amb l'acte de defensa i després d'aquest, s'han introduït diversos mecanismes per a incrementar-ne la visibilitat. D'una banda, al si dels Estudis s'ha consolidat l'acte de reconeixement dels millors treballs finals, en el qual es premia el millor treball final que s'ha lliurat durant el semestre; respecte a aquest acte, en principi adreçat als treballs finals de grau, s'ha fet una reflexió per a incloure també un reconeixement als millors treballs finals de màster en els cursos acadèmics vinents. D'altra banda, en el marc de la revista dels Estudis d'Economia i Empresa *Oikonomics*, es publica un resum executiu del millor treball final dels Estudis. En darrer lloc, cal esmentar, també, que es disposa d'un [espai virtual d'exposició de treballs finals](#) dels estudiants que permet que agents interns de la Universitat i també externs els puguin visualitzar, i en el qual també hi ha exemples de la titulació que s'avalua aquí.

Pel que fa a les **pràctiques**, és una opció minoritària en les nostres titulacions de grau i, especialment, en la titulació de màster que s'avalua aquí (en la qual és una assignatura optativa), i, tenint en compte el perfil dels estudiants de la UOC (la majoria ja inserits en el mercat laboral), no es detecta un increment de la demanda dels estudiants per a cursar-ne. Tanmateix, en un context en què els ocupadors consideren l'experiència prèvia com una evidència principal per a avaluar l'assoliment de competències clau, entenem que la pràctica professional esdevé un element clau per a la millora o la reorientació professional. Per aquest motiu, des dels Estudis s'han impulsat diferents projectes per a promocionar-

les: d'una banda, la col·laboració que es va dur a terme amb la Fundació Universidad-Empresa per a la realització de pràctiques virtuals; i, de l'altra, la participació activa en un projecte institucional que ha permès, ja el curs 2016-2017, disposar d'un portal de pràctiques propi que ha afavorit l'encaix entre l'oferta i la demanda. També pel que fa a aquest aspecte volem destacar que el 2017 una professora dels Estudis, Mar Sabadell, ha rebut la distinció Vicens Vives a la qualitat universitària pel disseny d'un entorn virtual de pràctiques que permet portar a terme pràctiques reals en una aula virtual. D'altra banda, pel que fa a les **pràctiques no curriculars**, si una empresa vol oferir pràctiques externes (no curriculars), l'equip de la Borsa de Treball de la Universitat disposa d'un recull de necessitats i s'encarrega de gestionar directament el conveni amb l'empresa. Altrament, amb el **reconeixement acadèmic de l'experiència professional** (RAEP) a partir d'un seguit d'evidències, els estudiants amb un bagatge professional relacionat amb la seva titulació i que l'acreditin documentalment poden convalidar l'assignatura de pràctiques en la titulació que s'avalua, sempre d'acord amb l'experiència que s'acrediti. En aquest sentit, cal afegir que, donada la forta especialització de la titulació, el nombre de peticions de RAEP és molt petit i en concret el curs 2016-2017 només es va demanar una vegada aquest reconeixement (petició que va ser acceptada).

• Anàlisi del mercat de treball

En els Estudis d'Economia i Empresa, per tal d'adequar millor la nostra formació a les necessitats del mercat de treball, s'han fet diversos estudis, amb metodologies i abasts diferents, amb el propòsit de conèixer millor el mercat de treball en el qual han d'exercir professionalment els nostres titulats. Entre les darreres accions, el curs 2015-2016 es va fer una enquesta sobre necessitats formatives per a identificar quines són les necessitats de formació específiques dels graduats i dels estudiants que cursen els darrers semestres dels diferents programes oficials dels Estudis d'Economia i Empresa, amb l'objectiu d'oferir el producte formatiu més adequat a cada estudiant i graduat o graduada d'acord amb els seus estudis previs o actuals i la seva situació laboral. El curs 2015-2016 també es va obtenir finançament de l'AQU-Catalunya per a fer un projecte sobre la captació i la retenció del talent per part de les empreses. L'objectiu de l'estudi va ser analitzar quins són els determinants, amb una atenció especial a les competències, que expliquen que una persona amb un títol universitari accedeixi a un lloc de treball que es correspongui amb el seu nivell educatiu i que ho faci amb condicions d'estabilitat laboral. Per a valorar si la situació de sobreeducació o d'instabilitat d'aquest col·lectiu és la conseqüència d'un problema d'oferta (perfil productiu de l'individu) o de demanda (perfil de les empreses), es va estudiar aquesta qüestió en dos escenaris: (1) en un entorn en què es mantenia el sistema productiu actual i (2) en un entorn amb predomini d'empreses innovadores i exportadores. Els resultats mostren que les empreses més competitives demanen, en més proporció, eines pròpies de tasques no rutinàries, treball en equip i resolució de problemes, a més de competències vinculades amb la comunicació, tant relacionades amb el maquinari (TIC) com amb altres persones en l'àmbit global (anglès).

Respecte als determinants de l'ocupabilitat, els resultats confirmen que disposar d'un perfil competencial ajustat a les demandes del sector productiu afavoreix la inserció de qualitat dels que s'han acabat de titular, amb un impacte lleugerament superior de les competències específiques i instrumentals (TIC i idiomes). Però, sens dubte, el factor decisiu en l'obtenció d'una feina de qualitat són les qualificacions de l'estudiant. Un bon expedient acadèmic es confirma com la millor protecció davant la sobreeducació i la instabilitat laboral, i, per tant, és el garant clau de l'èxit laboral dels graduats universitaris. Cal assenyalar que aquests resultats són robusts tant en escenaris alternatius —valoració

pel teixit productiu actual i pel teixit empresarial contrafactual innovador i exportador—, com en especificacions alternatives dels models estimats. El resultat final ens ha de permetre, com a aportació més rellevant, adequar l'oferta formativa a les universitats per tal de preparar els recursos humans que han d'afavorir i, fins i tot, liderar el canvi volgut de model productiu, millorant la correspondència entre l'ensenyament superior i un món empresarial cada vegada més competitiu.

També pel que fa a aquests aspectes, aquest mateix curs 2015-2016 l'AQU va presentar un estudi de la inserció laboral de la població titulada en màster oficial (vegeu [Evidència 0.3 Inserció Laboral Màsters AQU](#)) de les universitats catalanes. En aquest estudi es mostrava un perfil de titulacions que en gran mesura es correspon amb el perfil de les titulacions que s'ofereixen en els Estudis d'Economia i Empresa, tant si és amb relació al perfil dels estudiants nous, com amb relació a l'ocupabilitat o la importància que es dona a competències que aquí es treballen especialment, com ara la responsabilitat ètica i social en l'actuació professional, que se situa com una de les cinc competències més necessàries per a exercir la feina actual, alhora que també és una de les cinc competències en què les persones titulades presenten dèficits més importants per a fer la feina. Aquesta mena de competències, també recollides tant en els Descriptors de Dublín com en el mateix MECES, es vinculen directament, per al cas dels estudis de l'àmbit d'economia i empresa, amb la filosofia i el disseny propis de la titulació que s'avalua aquí. En tot cas, i com passa en altres titulacions de la UOC, molt especialment en els màsters universitaris, parlem d'una formació en què, en la major part dels casos, els estudiants ja estan ocupats i que té una utilitat que es manifesta en la possibilitat de millorar el lloc de treball dels graduats o de desenvolupar alguna iniciativa emprenedora i innovadora. En aquest mateix sentit, tal com es desprèn del darrer informe d'inserció laboral de l'AQU, si el capital social («contactes») i internet continuen essent els principals mitjans per a trobar feina, des dels programes de màster dels Estudis s'ha fet un gran esforç per a disposar dels millors socis col·laboradors en cada àmbit a Catalunya i a l'Estat per tal que els nostres estudiants puguin tenir el millor contacte i accés amb aquest capital social.

a) El personal dels Estudis d'Economia i Empresa

El personal investigador i docent de la UOC s'organitza per estudis. Cadascun dels estudis representa un gran àmbit de coneixement, que al seu torn també pot estar organitzat per àrees de coneixement. Pel que fa a l'organització interna dels estudis, els integren el professorat i també el personal de gestió. El curs 2016-2017 els Estudis d'Economia i Empresa tenien 42 professors propis i, com a la resta d'estudis de la UOC, hi eren presents les figures següents:

1. Direcció dels Estudis, orientada a la direcció i el desenvolupament de l'àmbit de coneixement i del professorat propi.
2. Subdirecció de Docència dels Estudis, orientada a la transversalitat de la qualitat i la innovació docent dins dels diferents programes dels Estudis.
3. Direccions de programes, que tenen com a objectiu satisfer les necessitats dels estudiants de cada titulació i vetllar per la qualitat dels programes que s'imparteixen.
4. Professor o professora responsable d'assignatura (PRA), que és qui duu a terme la docència, la recerca i la difusió social del coneixement en el seu camp d'especialització.

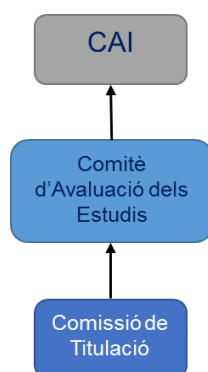
Els Estudis també disposen, per a completar l'equip docent, de professors col·laboradors i tutors, que fan les tasques de guia, orientació i acompanyament de l'estudiant. També col·laboren amb els professors responsables de l'assignatura pel que fa a l'exercici de la

docència. El curs 2016-2017, els Estudis d'Economia i Empresa tenien un total de 463 professors col·laboradors i 113 tutors. Completen els Estudis d'Economia i Empresa el personal de gestió, que és integrat per una tècnica de Suport a la Direcció dels Estudis, dos mànagers de programa i un total de set tècnics de Gestió Acadèmica, que tenen com a objectiu donar suport, des de les diferents funcions que exerceixen, a totes les tasques de docència, recerca i difusió que es duen a terme en el si dels Estudis, alhora que interaccionen amb les àrees i els serveis de gestió que, de manera centralitzada, hi ha en aquesta universitat. Trobareu més informació dels Estudis a la plana específica del [portal de la UOC](#).

2. Procés d'elaboració de l'autoinforme

El Consell de Direcció va nomenar el Comitè d'Avaluació Intern (d'ara endavant, CAI), integrat per la directora dels Estudis d'Economia i Empresa, la Dra. Àngels Fitó Bertran; la subdirectora de Docència i directora del màster de Direcció de les Organitzacions en l'Economia del Coneixement, la Dra. María Jesús Martínez Argüelles; el director del màster de Responsabilitat Social Corporativa, el Dr. Lluís Alfons Garay Tamajón; la mànager del programa dels Estudis d'Economia i Empresa, la Sra. Eva González Casellas; una professora del màster de Responsabilitat Social Corporativa, la Dra. Pilar Ficapal Cusí; un professor col·laborador del màster de Responsabilitat Social Corporativa, el Sr. Albert Huerta Molina; una graduada del màster de Responsabilitat Social Corporativa, la Sra. Rebeca Díaz de la Peña; una estudiant del màster de Responsabilitat Social Corporativa, la Sra. Estela Iñigo Montes; un representant del sector professional, el Sr. Josep Maria Canyelles Pastó, i una tècnica de Planificació i Qualitat, la Sra. Mayte Ramírez Lázaro.

Per a facilitar la màxima participació tant dels responsables acadèmics i dels responsables de gestió com del conjunt de la comunitat universitària, l'informe s'ha basat en el treball previ de les comissions de titulació i de la direcció dels Estudis:



Imatge 1. Esquema de treball del Comitè d'Avaluació Intern (CAI).

Els documents de referència per a l'elaboració de l'autoinforme han estat la [Guia per a l'acreditació de les titulacions oficials de grau i màster](#) (octubre del 2016) de l'AQU i el document de la UOC (maig del 2016) (vegeu [Evidència 0.4 Guia UOC Autoevaluació](#)).

En el procés d'elaboració de l'autoinforme podem identificar les fases següents:

1. Recollida d'informació: els mànagers de programa, els tècnics de Gestió Acadèmica i els responsables dels diferents processos implicats en el procés d'avaluació van aportar les dades i les proves necessàries per a poder fer l'autoavaluació dels diferents estàndards. Les principals fonts d'informació del procés d'avaluació han estat les següents:
 - Els informes anuals de seguiment de les titulacions i del centre.
 - L'informe de l'AQU, si escau.
 - Els indicadors dels magatzems de dades (*data warehouse*).

- Els informes de les enquestes de satisfacció dels diferents grups d'interès.
 - Els informes anuals de la base de dades de seguiment qualitatiu de la docència dels Estudis d'Economia i Empresa.
2. Elaboració de l'autoinforme: la redacció dels estàndards 1 i 6 va ser responsabilitat de la Comissió de Titulació. La Comissió va redactar l'estàndard a partir d'un procés de reflexió i valoració global dels resultats de la titulació i dels mecanismes que permeten la millora contínua del procés docent.
 3. Per a l'elaboració dels estàndards transversals 2, 3, 4 i 5 es va fer un treball coordinat entre la direcció dels Estudis i l'Àrea de Planificació i Qualitat (PiQ).
 4. Valoració individual dels membres del CAI: una primera versió del document complet va ser sotmesa a la valoració del CAI. Per a fer una recollida sistemàtica de les opinions relatives a cada estàndard, es va crear un formulari *ad hoc* que havia d'emplenar individualment cada membre del CAI abans de la reunió que es va fer el dia 19 d'octubre de 2017. En relació amb cada estàndard, es demanava que s'indicés el grau d'assoliment proposat i els punts forts i febles, a més de propostes de millora.
 5. Aprovació provisional: el CAI, reunit el 19 d'octubre de 2017, va aprovar el contingut dels diferents estàndards, les justificacions que s'havien aportat i el pla de millores que s'havia proposat. També va consensuar el grau d'assoliment relatiu a cadascun dels estàndards.
 6. Exposició pública: un cop elaborat l'autoinforme, s'obre el període d'exposició pública.

3. Valoració de l'assoliment dels estàndards d'acreditació

Estàndard 1: Qualitat del programa formatiu

La titulació que se sotmet a avaluació ha seguit el procés de verificació següent:

	Verificació	Aprovació CM	Codi RUCT	Recomanacions
Màster universitari de Responsabilitat Social Corporativa	07/10/2014	12/06/2015	4315004	Sí

La implantació de les recomanacions s'ha anat comunicant en els informes de seguiment de la titulació.

	En progrés vers l'excel·lència	S'assoleix	S'assoleix amb condicions	No s'assoleix
Estàndard 1: Qualitat del programa formatiu	X			
1.3. Els estudiants admesos tenen el perfil d'accés adequat per a la titulació i el seu nombre és coherent amb les places ofertes	X			
1.4. La titulació disposa de mecanismes de coordinació docent adequats	X			

E.1.3. Els estudiants admesos tenen el perfil d'ingrés adequat per a la titulació i el seu nombre és coherent amb el nombre de places ofertes

El màster universitari de Responsabilitat Social Corporativa és un màster jove, que es va començar a desplegar el curs 2014-2015 i que va completar el desplegament el segon semestre del curs 2015-2016. En tot cas, l'evolució de la matrícula, tant la total com la relativa als estudiants nous, sempre ha experimentat un creixement important en aquests tres cursos de funcionament, passant de 50 a 143 estudiants en la matrícula total (vegeu la taula 1 de l'annex) i de 50 a 88 en la matrícula d'estudiants nous (vegeu la taula 2 de l'annex). Com es pot veure, a més, a les taules 7 i 8, parlem d'una titulació amb una gran entrada de dones (70% del total) i en què les franges d'edat estan relativament distribuïdes en pes, però en la qual hi ha un pes notable del grup de 30 a 34 anys i, més recentment, també del de 40 a 44 anys. L'augment en la matrícula total es deriva en gran mesura del

fet que la majoria dels estudiants cursen el màster a temps parcial, de manera que allarguen la seva presència en la titulació. En tot cas, aquest augment situa aquest màster com un dels que té un nombre més elevat d'estudiants dins del conjunt de màsters universitaris d'aquest àmbit (responsabilitat social corporativa, RSC) que s'ofereixen en el sistema universitari d'Espanya. També cal afegir que aquestes dades de matrícula sempre s'han situat per sota del nivell màxim previst a la memòria. A més, i com és lògic, a mesura que s'ha anat desplegant la titulació, molts estudiants de les primeres cohorts s'han anat graduant; la xifra actual de graduats en aquests primers cursos és 31.

Amb relació al perfil dels nous estudiants, val a dir que es correspon amb el que es va proposar a l'apartat 4.1 de la memòria de la titulació (vegeu [Evidència 1.1 Memòria MU RSC](#)). Allà, com a primer perfil reportat s'esmentaven titulats universitaris en les branques de coneixement de ciències socials i jurídiques, i enginyeria i arquitectura, amb un esment especial dels graduats i graduades en Administració i Direcció d'Empreses (ADE), Economia, Dret, Psicologia, Ciències Ambientals i enginyeries. Les dades del curs 2016-2017 presents a l'annex (taula 6) demostren aquest encaix, atès que prop del 72% dels nous estudiants prové de la branca de coneixement de les ciències socials i jurídiques, i, si hi sumem l'enginyeria i l'arquitectura, parlariem d'una xifra superior al 82%. Amb relació a les titulacions d'origen, es corresponen amb les esmentades, amb prop del 20% d'estudiants d'ADE, el 10% de Ciències Empresarials, el 8% de Dret o el 7% d'Economia. En general, l'adequació al que s'indica en la memòria és òptima.

D'altra banda, a la memòria de la titulació (vegeu-ne l'[evidència 1.1](#) esmentada) també s'indicava que no hi havia criteris específics d'admissió al màster per als estudiants amb títols d'accés pertanyents a l'àmbit de coneixement d'economia. La resta d'estudiants, és a dir, els estudiants amb un títol d'accés que pertanyi a la resta d'àmbits de coneixement de la branca de les ciències socials i jurídiques, i també de la resta de branques de coneixement (enginyeria i arquitectura, ciències, ciències de la salut, art i humanitats) han de cursar 6 crèdits ECTS de complements formatius, que s'imparteixen a l'assignatura Introducció a l'empresa (6 crèdits). En l'anàlisi que es va presentar a l'informe de seguiment del curs 2015-2016 es detallava el fet que, d'aquests estudiants, un petit percentatge (inferior al 10%) havia convalidat l'assignatura mitjançant l'avaluació d'estudis previs i la resta havia cursat l'assignatura, en general amb bons resultats. Així, dels 18 estudiants que la van cursar el 2015-2016, gairebé el 90% va seguir l'avaluació contínua (AC), i el 93% va acabar superant l'assignatura, mentre que el 2016-2017 teníem 35 estudiants, el 94% dels quals va seguir l'AC i tots ells la van superar (taxa d'èxit del 100%), mantenint també sempre resultats òptims pel que fa a la satisfacció dels estudiants (92% de satisfacció global el 2016-2017). Finalment, és important afegir que el 85% de les avaluacions d'estudis previs realitzades en la titulació s'han fet amb relació a aquest complement de formació, i que en tots els casos s'ha convalidat l'assignatura, atès que sempre s'ha treballat prèviament amb l'equip de tutores per tal d'anticipar-nos al possible reconeixement o no de les assignatures d'origen (amb l'objectiu de no impactar negativament en els estudiants quant als pagaments i les gestions associades). Finalment, només afegir que al curs 2016-2017 el nombre de peticions d'avaluació d'estudis previs va ser de 14 al primer semestre (10 acceptades i 4 denegades) i de 19 peticions al segon semestre (17 acceptades i 2 denegades).

En resum, podem afirmar que el complement de formació ha resultat adequat amb relació al que s'indica a la memòria de la titulació, com també es poden comprovar, a la taula 13, els òptims indicadors de resultats i de satisfacció que mostra l'assignatura Introducció a l'empresa en aquest curs 2016-2017. En tot cas, és important afegir que, amb relació a

aquest complement de formació, al si dels Estudis d'Economia i Empresa s'ha començat durant el curs 2016-2017 un procés de reflexió per a actualitzar aquesta assignatura a partir de la posada en marxa durant el curs que ve de nous màsters universitaris que també la necessiten com a complement de formació. Així, es vol aprofitar aquest procés per a fer que aquest complement s'adeqüi encara millor a les necessitats dels nostres estudiants nous, passant d'oferir una assignatura introductòria de grau a una assignatura de màster expressament creada per tal d'oferir els continguts d'empresa necessaris als estudiants que no provenen de la branca d'economia i empresa. Pensem que d'aquesta manera es podrà donar encara una resposta més bona a les necessitats d'aquests estudiants, alhora que l'assignatura encaixarà millor amb la resta del pla d'estudis i, en general, de l'oferta del centre. És per aquest motiu que es demanarà aviat una modificació de la memòria de la titulació relacionada amb aquest canvi.

Grau d'assoliment del subestàndard: En progrés vers l'excel·lència

Els estudiants matriculats presenten un perfil d'accés que s'adiu amb el perfil establert per la titulació i el seu nombre és coherent amb les places ofertes. El CAI considera que la ràtio entre l'oferta i la demanda de la titulació i la seva evolució és l'adequada, amb un esment especial de l'evolució positiva de la matrícula. El perfil dels nous estudiants es correspon amb el perfil que s'indica a la memòria, i les vies o les titulacions d'accés semblen idònies. D'altra banda, els complements de formació relacionats amb l'accés també han resultat molt adequats, tal com ratifiquen els bons indicadors de resultats i de satisfacció que hi estan relacionats.

E.1.4. La titulació disposa de mecanismes de coordinació docent adequats

Abans d'entrar en l'explicació d'aquests mecanismes en l'àmbit dels Estudis i de la titulació, cal aclarir que anualment la UOC estableix els seus objectius d'acord amb el seu [Pla estratègic](#). Aquests objectius, que es tradueixen en el pressupost i en totes les accions de la Universitat, cada any es traslladen al camp dels estudis amb l'establiment de cinc o sis objectius dels estudis, que s'alineen amb els de la Universitat. D'aquests objectius, que guien les prioritats de l'activitat del centre, els que s'orienten a la docència també tenen en compte els informes externs emesos per l'agència avaluadora. Així mateix, cada programa formatiu identifica quines accions durà a terme com a concreció dels seus objectius, que, al seu torn, estan en consonància amb les propostes de millora que recullen els informes de seguiment anuals. D'altra banda, la direcció dels Estudis estableix amb cada professor i professora quins seran els seus objectius personals (pla d'objectius personals). Aquest treball per objectius, alineat amb l'estratègia i també amb la revisió i la millora de les titulacions, facilita que els plans d'objectius personals dels directors de programa i dels professors incorporin de manera natural la millora contínua de les titulacions. Finalment, cal destacar que, al marge dels objectius de consecució individuals, anualment es fixa un objectiu docent comú per al conjunt dels estudis.

En tot cas, la coordinació entre les diferents figures docents de la titulació es basa en la responsabilitat compartida, com en la resta de titulacions dels Estudis d'Economia i Empresa. La direcció dels Estudis i la subdirecció de Docència fan una reunió quinzenal amb el Consell de Direcció (els directors de programa i els mànagers de programa) per debatre de manera transversal l'execució de l'estratègia docent prevista, i també consensuar solucions dels problemes i les situacions que s'han plantejat. Com a fruit d'aquestes reunions, s'elaboren unes actes que resumeixen els punts d'acord pel que fa al tractament acadèmic dels temes que s'han analitzat. També és en el marc d'aquestes

reunions on es treballen els aspectes de transversalitat entre les diferents titulacions i es generen situacions de sinergies altament eficients.

Els directors de programa, assumint-ne la direcció i coordinació, reuneixen la Comissió de Titulació. Aquesta comissió, formada per la direcció del programa, la direcció dels Estudis, tres professors dels Estudis, la mànager de programa i la tècnica de Gestió Acadèmica, és la que vetlla per la qualitat de l'oferta formativa, garanteix la qualitat global de la titulació, i valora i estableix les accions de millora que escaiguin. S'ha establert una periodicitat d'una reunió ordinària per curs acadèmic, que té un paper fonamental en l'elaboració dels informes de seguiment anuals.

Els directors de programa, que n'assumeixen la direcció i coordinació, mantenen una comunicació constant amb els professors responsables de les assignatures que formen part de la titulació i amb els tutors. Aquesta comunicació es porta a terme de manera virtual, mitjançant espais de comunicació en línia (missatges electrònics, grups o sales de treball al Campus Virtual de la UOC) i també presencial, amb reunions mensuals, convocades per la direcció dels Estudis, que tenen lloc a la Universitat. En aquestes reunions es debaten i es comparteixen temes relacionats amb l'activitat docent i amb els processos de gestió docent de la titulació, en els quals està implicat el professorat. D'altra banda, els directors de programa s'encarreguen de facilitar i coordinar l'acció de tutoria dels programes amb tot el que té relació amb l'orientació acadèmica dels estudiants.

Per la seva banda, el professorat responsable d'assignatura, encarregat de vetllar per assegurar la qualitat i el rigor de l'activitat docent, coordina el conjunt de professors col·laboradors que imparteixen docència en les assignatures de la titulació. Aquesta coordinació es fa principalment mitjançant espais de comunicació virtual (grups o sales de treball) del Campus Virtual de la UOC, en els quals els professors responsables d'assignatura distribueixen i coordinen les diferents tasques assignades als professors col·laboradors cada semestre. A més d'aquesta comunicació constant per mitjà d'espais de comunicació virtuals, els professors responsables d'assignatura també poden portar a terme durant el curs acadèmic reunions presencials amb els professors col·laboradors.

Finalment, la coordinació és reforçada per la definició coordinada i alineada d'objectius del professorat i pel fet que anualment es fixi un objectiu comú docent. Aquest objectiu docent té com a finalitat intensificar la reflexió i el consens del professorat envers un aspecte estratègic per a la millora de la qualitat docent de les nostres titulacions, alhora que esdevé un element cohesionador de l'equip docent. També s'acompanya d'una acció formativa per al professorat i té com a resultat final la definició d'una política comuna en relació amb l'objectiu que s'ha treballat. Durant el curs 2014-2015 es va treballar en la incorporació de material docent innovador a les aules i, concretament, en l'increment de material audiovisual com a suport docent en assignatures amb continguts difícils d'assimilar. Si el curs 2015-2016 va estar marcat pel procés d'acreditació de la major part de les titulacions del nostre portafolis, el curs 2016-2017 s'ha començat un projecte entorn de l'aprenentatge col·laboratiu per tal d'avançar en els mecanismes de treball cooperatiu a les aules.

És important, també, remarcar que per a garantir la qualitat docent i el bon funcionament del sistema d'avaluació es promou la política de tolerància zero amb la còpia i el plagi. En aquest sentit, s'han desplegat noves accions de prevenció i detecció del plagi acadèmic, com ara fer extensiu [l'ús de l'eina PACplagi](#) a totes les aules. Tanmateix, els plans docents de les assignatures proporcionen informació i recursos *ad hoc* sobre com es pot evitar el plagi citant adequadament. Des de l'acció tutorial de la UOC també s'han difós [recursos](#)

amb aquesta finalitat, explicant per exemple com citar les referències utilitzades a les activitats.

Per acabar, cal comentar que, en conjunt, els indicadors de satisfacció de les titulacions dels Estudis d'Economia i Empresa durant el curs 2016-2017 són favorables. Com a dada sintètica, destaquem que la satisfacció global amb la titulació subjecta a avaluació (vegeu la taula 10 de l'annex) ha pujat notablement els dos darrers cursos acadèmics. Així, si el curs 2014-2015 el 44% dels estudiants de la titulació estaven satisfets o molt satisfets amb la titulació, aquesta xifra ha pujat a gairebé el 80% el curs 2016-2017. Ha passat el mateix amb la resta d'indicadors que es mesuren en l'enquesta de titulació de la UOC, siguin la valoració del pla d'estudis, de l'orientació d'aquest pla d'estudis o de la seva aplicabilitat, les xifres dels quals se situen en valors òptims. D'altra banda, a la taula 5 de l'annex es pot apreciar com les dades de satisfacció de la titulació obtingudes de les enquestes fetes a les assignatures demostren que som davant d'una de les titulacions de màster més ben valorades en el conjunt de la UOC, amb unes taxes de satisfacció global, envers els consultors (docents a l'aula), els recursos d'aprenentatge i els sistemes d'avaluació, que se situen gairebé sempre en valors de prop del 85% i que, com es pot veure a la mateixa taula 5, se situen molt per sobre de la mitjana dels màsters universitaris a la UOC (gairebé 10 punts per sobre en tots els indicadors de satisfacció).

Grau d'assoliment del subestàndard: En progrés vers l'excel·lència

Els mecanismes de coordinació de què disposa la titulació són molt adequats. El CAI considera que té un sistema de coordinació docent estructurat i amb un nivell de valoració per part de tots els participants elevat. Hi ha diversos nivells de coordinació transversal i horitzontal, i entre els diferents col·lectius implicats (direcció, coordinació, professorat responsable, professorat col·laborador). L'existència de comissions de direcció i titulació, els seminaris d'estudis cada mes, etc., garanteix la coordinació docent. En cada assignatura, el responsable de la matèria garanteix la coordinació de les diverses aules, amb activitats i avaluació comunes. L'existència d'un retorn constant permet detectar problemes i adoptar decisions de manera coordinada.

Grau d'assoliment de l'estàndard: En progrés vers l'excel·lència

L'estàndard s'aconsegueix completament i, a més, hi ha exemples de bones pràctiques que excedeixen el mínim requerit. El CAI valora positivament aquest estàndard, atès que el perfil dels estudiants del màster es correspon amb el perfil esperat en la memòria, i se situa en línia amb la funció social de la UOC. Des del CAI també es valora el fet que el disseny i el seguiment de la titulació hagi tingut en compte la participació dels grups d'interès. Finalment, es considera que els mecanismes de coordinació són molt adequats per al bon funcionament de la titulació.

Estàndard 2: Pertinència de la informació pública

	En progrés vers l'excel·lència	S'assoleix	S'assoleix amb condicions	No s'assoleix
Estàndard 2: Pertinència de la informació pública		X		
2.1. La institució publica informació veraç, completa, actualitzada i accessible sobre les característiques de la titulació i el seu desenvolupament operatiu	X			
2.2. La institució publica informació sobre els resultats acadèmics i de satisfacció		X		
2.3. La institució publica el SGIQ en què s'emmarca la titulació i els resultats del seguiment i l'acreditació de la titulació		X		

E.2.1. La institució publica informació veraç, completa, actualitzada i accessible sobre les característiques de la titulació i el seu desenvolupament operatiu

La UOC i els Estudis d'Economia i Empresa disposen de diferents mecanismes per a garantir l'accés a una informació veraç, completa i actualitzada sobre les característiques de les titulacions que imparteixen, el seu desenvolupament operatiu i els seus resultats.

Concretament, disposen dels mecanismes següents:

Portal de la UOC: el principal canal d'informació pública de què disposa la Universitat és el [portal de la UOC](#). Aglutina diferents espais de comunicació, com ara el portal de transparència o els webs de cadascun dels estudis i de cada titulació, entre altres. El portal de la UOC també és la porta d'entrada al Campus Virtual de la Universitat.

Portal de transparència: el 2 de juliol de 2015 la UOC va posar en marxa el [portal de transparència](#) per donar compliment a la Llei estatal 19/2013 i a la catalana 19/2014, de transparència, accés a la informació pública i bon govern. Aquest portal té com a objectius facilitar la informació relativa a l'activitat docent, investigadora i de gestió que es duu a terme a la Universitat i els seus resultats, i fomentar la transparència com un valor necessari. El portal de transparència, que agrupa informació, dades i indicadors de la UOC que hi ha publicats als diferents espais web, és un punt de partida en la presentació estructurada de la informació pública de la UOC i anirà evolucionant amb la incorporació de nous espais i continguts.

Espai web per a les titulacions: la [informació pública de cada titulació](#) conté una estructura ordenada que mostra la informació relativa a la titulació. El pla d'estudis és l'eix central de la informació de la titulació. La informació relativa al pla d'estudis mostra el conjunt

d'assignatures que formen la titulació i el pla docent de l'assignatura del darrer semestre amb docència. La informació d'una assignatura estàndard conté els elements següents: una descripció breu dels objectius, l'encaix de l'assignatura en el conjunt del pla d'estudis, els camps professionals en què es projecta, els coneixements necessaris previs a la formalització de la matrícula, els objectius, les competències i els continguts. Aquesta informació es revisa i s'actualitza regularment abans del començament de cada semestre. Les direccions de programa validen la informació publicada i hi fan les modificacions pertinents.

Pel que fa a les titulacions, en la major part hi podem trobar una presentació en format de vídeo que explica d'una manera resumida els objectius i els reptes de cadascuna, a més de les sortides professionals en les quals es projecten els objectius i les competències que s'hi assolixen. La informació pública també inclou un currículum breu dels professors de la titulació.

Campus Virtual de la UOC: tots els estudiants que es matriculen o que manifesten un interès actiu per matricular-se d'alguna de les titulacions que ofereixen els Estudis d'Economia i Empresa poden demanar accés al Campus Virtual. El Campus Virtual de la UOC és el punt de trobada de tots els estudiants. Dins del Campus Virtual, l'espai de referència pel que fa a la informació sobre els procediments implicats en el desenvolupament de la trajectòria acadèmica dels estudiants és la Secretaria Virtual (ara espai de *Tràmits* al Campus). La Secretaria ofereix informació detallada i personalitzada d'aspectes com el progrés acadèmic de l'estudiant, la gestió de la matrícula, els processos d'avaluació, els plans d'estudis, els materials o l'expedient acadèmic, entre altres (el curs 2017-2018 s'ha fet una renovació important del Campus i ara la Secretaria es troba en un nou apartat anomenat *Tràmits*). El reconeixement de crèdits per a l'avaluació d'estudis previs i el reconeixement acadèmic de l'experiència professional són un procés també clau per al perfil d'estudiant de la UOC, atès que una gran majoria d'estudiants té estudis previs o experiència professional. A la Secretaria l'estudiant pot consultar [el procediment](#) que ha de seguir per a sol·licitar aquests reconeixements.

Canal UOC de YouTube: es demostra l'interès d'aquest canal com a font d'informació pel nombre de visites d'alguns dels vídeos. En són un bon exemple «Com s'estudia a la UOC» (més de 66.000 visualitzacions), «El consultor/a en el marc del model pedagògic de la UOC» (més de 5.800 visualitzacions), «El procés d'avaluació a la UOC» (més de 12.000 visualitzacions) o «Com puc calcular el preu de la meva matrícula?» (més de 8.000 visualitzacions). Molts d'aquests vídeos es generen des dels Serveis d'Acompanyament a l'Estudiant quan es detecta la necessitat de fer una acció comunicativa més precisa sobre un tema en concret.

Al canal UOC de YouTube, també destaca la informació relativa a l'activitat dels Estudis, que és interessant no tan sols per als futurs estudiants, sinó també per a tota la comunitat educativa, professional i investigadora. Els Estudis d'Economia i Empresa disposen d'una [llista de reproducció específica](#), en la qual es publiquen vídeos que es generen en el marc de jornades de difusió i altres activitats vinculades a l'àmbit de coneixement, com ara ponències, entrevistes al professorat o trobades d'estudiants o graduats. Es tracta de vídeos vinculats a l'àmbit de coneixement d'economia i empresa, i inclouen tant relats d'esdeveniments com la difusió de contingut temàtic.

Espai de Qualitat: la informació relativa a la qualitat de les titulacions és a [l'espai de Qualitat](#), inclòs a l'apartat *Sobre la UOC*, i mostra una sèrie d'indicadors, com, per exemple, els resultats acadèmics i el nivell de satisfacció amb les titulacions que

s'ofereixen. Els resultats que es mostren responen als indicadors compromesos en el contracte programa i en la memòria de verificació de cada titulació.

A partir dels resultats de l'enquesta d'incorporació es poden identificar els aspectes que cal millorar en la informació pública institucional i dissenyar accions de millora, principalment pel que fa al procés d'informació i matriculació. En aquest sentit, i segons l'enquesta d'incorporació de la UOC del curs 2016-2017 (en què es recullen entre els estudiants les motivacions i les expectatives respecte al programa de formació i s'avalua la satisfacció pel procés d'informació i matriculació), per al total de la Universitat el 78% dels estudiants dels màsters universitaris estava satisfets amb els mecanismes d'informació, mentre que el 72% ho estava amb el procés de matriculació. En la titulació que s'avalua aquí (vegeu la taula 12 de l'annex), la majoria dels enquestats (82%) també valorava positivament els mecanismes d'informació i també ho feia (71%) pel que fa al procés de matriculació.

Grau d'assoliment del subestàndard: En progrés vers l'excel·lència

S'ofereix informació actualitzada, exhaustiva i pertinent sobre les característiques del programa i el seu desenvolupament operatiu. La informació és molt clara, llegible, agregada i accessible a tots els grups d'interès. El CAI valora l'esforç que ha fet la institució amb relació a la provisió d'informació de tota mena i la transparència amb què ho fa. Els estudiants valoren especialment el fet que la informació al portal i al Campus referent a la planificació semestral de l'oferta els permeti optimitzar la matrícula.

E.2.2. La institució publica informació sobre els resultats acadèmics i de satisfacció

El portal de la Universitat, amb l'objecte de donar resposta a les necessitats d'informació de cada grup d'interès, permet seleccionar el perfil d'usuari: [estudiant](#), [alumni](#), [investigador](#), [empresa](#) i [mitjà de comunicació](#).

La Universitat disposa d'un portal de Qualitat, organitzat en quatre apartats: *Política de qualitat*, *Qualitat de les titulacions*, *Indicadors de rendiment i satisfacció* i *Personal acadèmic*. A l'espai *Qualitat de les titulacions* es poden consultar els documents vinculats al [cicle de vida de cada titulació](#): informació del Registre d'Universitats, Centres i Títols (RUCT), la memòria verificada (amb els darrers canvis incorporats), les modificacions que s'han aprovat, el resultat del procés d'acreditació i els informes que han emès les agències de qualitat en cadascun dels processos.

Des de l'apartat [Indicadors de rendiment i satisfacció](#), es pot accedir a la informació relativa als resultats acadèmics, els resultats de satisfacció i la inserció laboral.

A l'apartat [Resultats acadèmics](#) es mostren els indicadors docents que permeten fer el seguiment i l'anàlisi de les titulacions d'una manera agregada (evolució de les taxes de rendiment, èxit, graduació, abandonament i nombre de graduats). També es pot consultar, a partir d'un document accessible en aquest espai, la informació de cada grau i màster des de la seva implantació.

A l'apartat [Resultats de satisfacció](#) es mostren els resultats agregats de les diferents enquestes del cicle de vida acadèmica dels estudiants. La informació de cada titulació es pot consultar a partir d'un document accessible des d'aquest apartat, en què es pot veure l'evolució dels resultats en els darrers tres anys. El model de qüestionari que han respost

els estudiants també és disponible a l'apartat *Resultats de satisfacció*: informació i incorporació; període docent: assignatures i final de curs, i graduació.

A l'apartat *Inserció laboral*, es mostra informació d'interès per als estudiants i els ocupadors, en concret informació relativa a la població enquestada, l'ocupació i la valoració de la formació en les àrees disciplinàries corresponents a les titulacions de la UOC: humanitats, ciències socials, i enginyeria i arquitectura.

Tanmateix, els estudis fan la difusió dels indicadors per mitjà de les comissions d'estudis, i els estudiants poden ampliar la informació relativa a la seva titulació i, en concret, a les assignatures que han cursat.

A més de la informació exhaustiva disponible en els apartats que s'han descrit, els Estudis d'Economia i Empresa potencien la seva identitat digital mitjançant la presència a les xarxes socials. Els canals a les xarxes socials han esdevingut un dels principals instruments de comunicació i d'informació sobre activitats i esdeveniments, i també de la difusió oberta del coneixement. L'any 2015 es va crear una Comissió per a l'Estratègia Digital amb la finalitat de monitorar i cohesionar l'activitat principal a les xarxes que ja es duia a terme anteriorment. Els canals actuals dels Estudis d'Economia i Empresa són els següents:

- [Blog dels Estudis d'Economia i Empresa](#). Espai de contingut de creació interna (professorat, experts de la UOC, etc.), potencia la generació de contingut propi en els àmbits d'economia, empresa, màrqueting i turisme.
- Dos comptes de Twitter dels Estudis ([Estudis Economia i Empresa](#) i [específic per titulacions de Turisme](#)), amb un total aproximat de 7.000 seguidors. Principal canal per a la interacció a la xarxa, per a la difusió de contingut de creació pròpia i d'impacte en comunitats externes, a més d'activitats.
- Pàgina de [Facebook](#). Canal per a reforçar la identitat digital.
- [LinkedIn](#). Pàgina dels Estudis d'Economia i Empresa en aquesta xarxa professional.
- D'altra banda, destaca també la [pàgina web dels Estudis](#), que en mostra la cara més institucional (qui som, la missió i l'oferta formativa, entre altres aspectes).

D'altra banda, en relació al mateix màster universitari de Responsabilitat Social Corporativa s'ha fomentat des del començament aquesta presència d'una manera singular amb l'etiqueta (*hashtag*) [#UOC_RSE](#) de Twitter, on docents, estudiants i experts dialoguen sobre diferents aspectes entorn de l'RSC, molts d'ells amb una clara orientació professional. Aquesta etiqueta també ha estat clau a l'hora de fer la difusió de les principals jornades organitzades des de la titulació en aquests cursos acadèmics en relació amb diferents aspectes vinculats amb l'RSC, tant a [Barcelona](#) com a [Madrid](#). També és important, pel que fa a aquesta identitat digital, afegir la presència destacada del professorat del màster en [articles en línia](#) relacionats amb l'RSC i publicats a les millors revistes de l'àmbit (com, per exemple, *Corresponsables*).

Finalment, com també s'ha comentat prèviament, cal destacar que per als treballs finals s'ha habilitat un espai d'exposició virtual, eXPO-TFG, on els millors treballs finals queden exposats en format de pòster. Aquests treballs s'incorporen al [repositori institucional de documents oberts O2](#) de la Universitat. Cal comentar que aquesta eina encara té potencial per a explotar i que de moment el màster universitari de Responsabilitat Social Corporativa és l'única titulació de postgrau que hi ha participat amb alguna aportació.

Grau d'assoliment del subestàndard: S'assoleix

La institució publica informació sobre els resultats acadèmics i de satisfacció de la titulació. El CAI posa de manifest que, encara que la informació relacionada és molt abundant i valuosa, es pot fer una millora en el treball de les dades desagregades per titulació acadèmica.

E.2.3. La institució publica el SGIQ en què s'emmarca la titulació i els resultats del seguiment i l'acreditació de la titulació

La Universitat publica i difon la seva política de qualitat al portal des de l'espai de Qualitat. El *Manual del sistema de garantia interna de qualitat* (MSGIQ) (vegeu [Evidència 2.1 Manual SGIQ UOC](#)), aprovat el 17 de juny de 2009 pel Consell de Govern de la Universitat, està editat i publicat en català, castellà i anglès i se'n fa la difusió corresponent, tant per mitjà del portal web com de l'espai de comunicació interna "IntraUOC" de la Universitat.

En l'espai de Qualitat del portal de la UOC, la Universitat posa a disposició dels diferents grups d'interès els informes d'avaluació externa de la Universitat dels diversos processos de seguiment i avaluació que s'han portat a terme. Per a facilitar la localització dels documents, la informació s'organitza en dos àmbits: l'institucional i el de les titulacions. Tot i que la informació que la Universitat publica és veraç i es fa un esforç perquè sigui completa i actualitzada, està sotmesa a un procés de millora constant per a adequar-se a les necessitats de tots els grups d'interès.

Finalment, cal afegir que el mateix màster universitari de Responsabilitat Social Corporativa és present a la plana que mostra els indicadors de rendiment i satisfacció, amb les seves dades i les de la resta de programes, cosa que també permet tenir una visió comparativa de la titulació en el conjunt de titulacions de màster i en general de la UOC.

Grau d'assoliment del subestàndard: S'assoleix

La institució publica la política de qualitat, els processos de l'SGIQ i els elements que se'n deriven per a la rendició de comptes, que inclouen els resultats del seguiment i de l'acreditació. El CAI valora positivament aquest subestàndard, alhora que proposa donar més visibilitat a l'espai de qualitat al portal de la UOC, fent-ne també més difusió entre els grups d'interès potencialment interessats.

Grau d'assoliment de l'estàndard: S'assoleix

L'estàndard s'aconsegueix completament en la institució. El CAI valora molt positivament que tota la informació relativa al centre i a la titulació avaluada estigui disponible mitjançant el Campus Virtual, i també que hi hagi un únic espai (Qualitat) que concentri tota la informació relativa als processos i els indicadors de qualitat. El fet de tenir tota la informació en línia permet actualitzar-la ràpidament i segmentar-la d'una manera adequada per grups d'interès. A més, cal remarcar que el nivell de satisfacció dels estudiants amb la informació pública se situa en un nivell elevat. Com a punts de millora, es proposa continuar treballant per a tenir les dades desagregades per titulació en un format més visual, i també treballar per a donar més visibilitat a l'apartat de Qualitat dins del portal de la UOC.

Estàndard 3: Eficàcia del sistema de garantia interna de la qualitat de la titulació

	En progrés vers l'excel·lència	S'assoleix	S'assoleix amb condicions	No s'assoleix
Estàndard 3: Eficàcia del sistema de garantia interna de la qualitat de la titulació	X			
3.1. El SGIQ implementat té processos que garanteixen el disseny, l'aprovació, el seguiment i l'acreditació de les titulacions		X		
3.2. El SGIQ implementat garanteix la recollida d'informació i dels resultats rellevants per a la gestió eficient de les titulacions, en especial els resultats acadèmics i la satisfacció dels grups d'interès	X			
3.3. El SGIQ implementat es revisa periòdicament i genera un pla de millora que s'utilitza per a la seva millora continua	X			

E.3.1. El SGIQ implementat té processos que garanteixen el disseny, l'aprovació, el seguiment i l'acreditació de les titulacions

L'SGIQ recull els processos relacionats amb el *Disseny del programa* (P4_D2_QPr_disseny_v.1)¹ i el *Desplegament del programa, revisió i millora* (P5_D2_QPr_rev-mill_v.1), i des del curs 2014-2015 també es disposa del procés d'*Acreditació de titulacions oficials* (vegeu [Evidència 3.1 Acreditació 20151001](#)). La Comissió de Titulació és la responsable del disseny, el seguiment i l'acreditació de les titulacions. En tot moment rep el suport dels equips de gestió dels estudis i de les àrees vinculades a aquests processos.

Per mitjà del procés de *Disseny del programa* es garanteix que el disseny sigui correcte i la verificació positiva, tenint en compte les necessitats i expectatives dels grups d'interès. La institució posa a disposició de les comissions de titulació les eines i els recursos necessaris per a dissenyar adequadament la titulació.

El procés de *Desplegament del programa, revisió i millora* assegura el seguiment anual de les titulacions i permet detectar els aspectes relatius al programa o que impliquen elements transversals de la institució que cal millorar. Les comissions de titulació valoren positivament el procés de revisió i millora de les titulacions, que es concreta en els informes de seguiment de les titulacions (IST). Es considera que és l'oportunitat per a analitzar de manera global el funcionament de la titulació i identificar els aspectes que cal millorar-ne i les modificacions necessàries que hi cal introduir per a mantenir el nivell de

¹ Tots els processos estan referenciats al manual SGIQ ([Evidència 2.1 Manual SGIQ UOC](#))

qualitat que es vol. Dels IST es deriva un pla de millores en què es concreta l'objectiu que es vol assolir, l'acció que cal portar a terme, els indicadors de seguiment i el calendari per a assolir-lo. En cas que s'hagin d'introduir canvis en la titulació, es gestionen d'acord amb el document de l'AQU [Processos per a la comunicació i/o avaluació de les modificacions introduïdes en els títols universitaris de grau i de màster](#).

El procés d'Acreditació de titulacions oficials, que inclou l'autoavaluació i l'avaluació externa, es porta a terme d'acord amb les directrius oficials. Així, doncs, es fa una valoració del funcionament de la titulació des de la darrera acreditació, tenint en compte els informes de seguiment i les millores introduïdes. Es considera que l'avaluació externa, per part d'un grup d'experts, permet confirmar la detecció de punts forts i febles de les titulacions i revisar l'adequació del pla de millores que s'ha dissenyat.

La UOC disposa de guies i plantilles per a cada procés que descriuen amb detall els procediments que cal seguir i on figuren els criteris i les orientacions per a cadascun dels apartats. També es proporcionen plantilles per a facilitar al màxim la feina de la Comissió.

Tota la documentació associada a aquests processos es revisa anualment des de l'Àrea de Planificació i Qualitat per a anar-los adaptant i millorant i assegurar que els processos que s'han dissenyat s'implanten correctament i són eficaços.

Els documents resultants dels processos de verificació, seguiment i acreditació de cada titulació són públics i s'hi accedeix mitjançant el portal de Qualitat de la UOC.

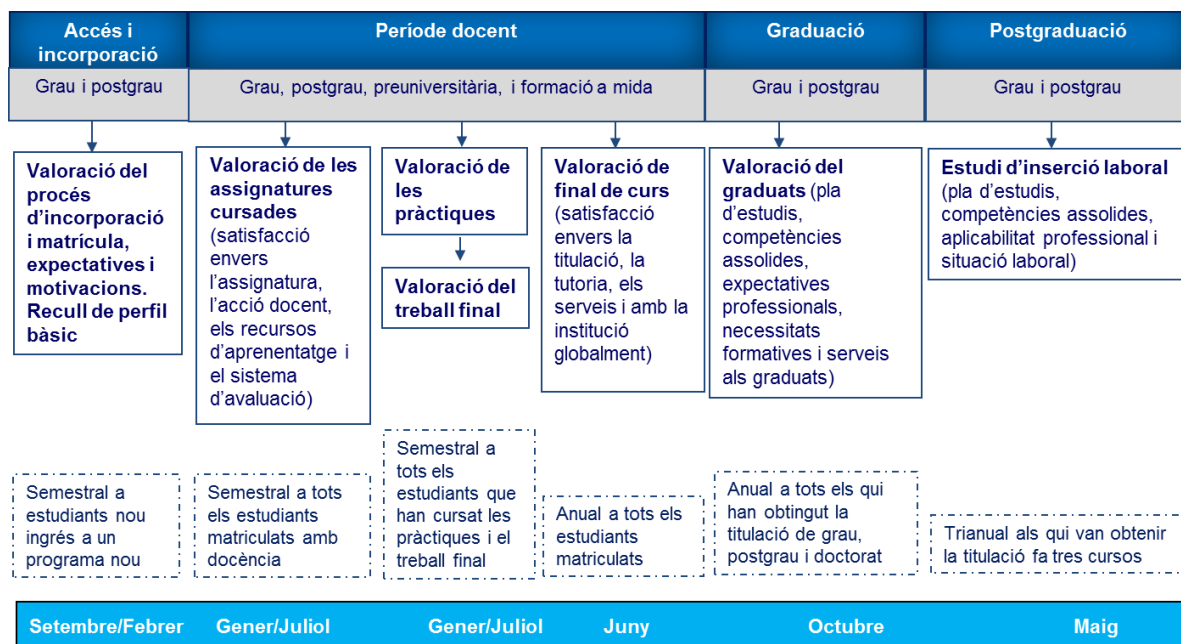
Grau d'assoliment del subestàndard: S'assoleix

L'SGIQ disposa de processos implantats que faciliten el disseny i l'aprovació de les titulacions, com també el seguiment i l'acreditació. Hi ha la implicació dels grups d'interès més significatius, però es proposa, com a punt de millora, reforçar-la.

E.3.2. El SGIQ implementat garanteix la recollida d'informació i dels resultats rellevants per a la gestió eficient de les titulacions, en especial els resultats acadèmics i la satisfacció dels grups d'interès

Les direccions de programa i els professors responsables d'assignatura poden conèixer els resultats de la titulació i de les assignatures al final del semestre per mitjà de diferents fonts d'informació. Els resultats acadèmics i de satisfacció es poden consultar per mitjà del magatzem de dades (*datawarehouse*) DAU, que recull de manera centralitzada tots aquests resultats. Les dades es poden comparar amb els semestres anteriors i es pot veure l'evolució dels resultats amb taules i gràfics. Les dades es presenten agregades per titulació, per assignatures i per aules. El procés d'*Anàlisi i utilització dels resultats de l'aprenentatge (P26_D6_RES_aprenentatg_v.1)* de l'MSGIQ mostra les accions que cal dur a terme.

A més, per mitjà del registre d'avaluació contínua (RAC), el professorat i el personal de gestió vinculat a l'activitat docent poden consultar els resultats dels estudiants en les proves d'avaluació contínua i veure l'evolució d'una assignatura durant el període docent. Aquesta informació permet fer accions durant el semestre per a reforçar i millorar el rendiment dels estudiants.



Imatge 2. Recollida de la satisfacció durant el cicle de vida acadèmica de l'estudiant.

D'altra banda, la Universitat disposa de mecanismes, eines i personal amb la missió de recollir la satisfacció dels diferents grups d'interès, tal com estableix l'MSGIQ en el procés d'*Anàlisi i utilització dels resultats de satisfacció (P28_D6_RES_satisfac_v.1)*. Des del curs 2011-2012 s'ha completat el recull de la satisfacció del cicle de la vida acadèmica de l'estudiant, tant per a les titulacions de grau com per a les de màster.

S'elaboren diversos informes per a cadascuna de les enquestes (vegeu [Evidència 3.2 Enquestes 2016-2017](#)) i es posen a disposició dels responsables acadèmics (direcció de programa i professors responsables d'assignatura) amb l'objectiu de facilitar la presa de decisions per a la millora de la qualitat de les assignatures i de les titulacions. El valor d'aquests informes de satisfacció és que permeten detectar possibles mancances o aspectes que cal millorar dels diferents elements vinculats amb l'acció docent de les assignatures (recursos d'aprenentatge, professorat col·laborador i sistema d'avaluació).

Des del curs 2013-2014 es recullen sistemàticament les dades de satisfacció de l'equip docent (vegeu [Evidència 3.3 Satisfacció Professorat](#)): tutors, professorat col·laborador, professorat responsable d'assignatura i direccions de programa. En aquestes enquestes es demana que valorin el funcionament de la docència, el suport que han rebut i els mecanismes de coordinació amb la resta de l'equip docent.

Els Estudis d'Economia i Empresa també van crear una base de dades de seguiment qualitatiu de la docència (vegeu [Evidència 3.4 Resultats Base Dades](#)) que recull, anualment i en relació amb el curs acadèmic anterior, una valoració qualitativa del funcionament de les assignatures de grau i màster, feta pel professorat que n'ha assumit la responsabilitat, en què també participa la titulació que s'avalua aquí. Aquest mecanisme, que es va considerar medul·lar per al seguiment i la millora de la qualitat de les titulacions dels Estudis d'Economia i Empresa, s'ha millorat tant pel que fa al contingut com a la funcionalitat en els darrers cursos acadèmics.

Aquesta base de dades complementa la informació quantitativa que s'extreu de les enquestes institucionals que responen els diferents grups d'interès i s'estructura en els apartats següents:

- Identificació (assignatura/professorat)
- Recursos d'aprenentatge
- Eines
- Professorat col·laborador
- Sistema d'avaluació
- Avaluació de competències
- Innovació i bones pràctiques introduïdes
- Indicadors de funcionament
- Valoració de la docència i propostes de millora

El detall d'aquestes dades permet obtenir informació agregada, comparativa, per titulació i per àrea d'expertesa, del conjunt d'aspectes que sustenten el nostre model educatiu. D'altra banda, permet obtenir informació addicional qualitativa de cadascun dels indicadors de satisfacció que s'obtenen a partir de l'enquesta institucional (recursos, professors col·laboradors, sistema i resultats d'avaluació). Els resultats obtinguts i les accions de millora són analitzats, en primer lloc, per cada direcció de programa. Posteriorment, en el marc de les reunions quinzenals del Consell de Direcció dels Estudis, aquests resultats es posen en comú. Finalment, i per a cadascun dels aspectes del model educatiu, les conclusions i propostes són objecte de debat en el marc dels Estudis.

Al marge dels mecanismes de recollida sistemàtica de la satisfacció dels diferents grups d'interès, semestralment es reuneix la Comissió d'Estudis (vegeu [Evidència 3.5 Acta Comisión Estudios 07 07 17](#)), que integra els representants dels estudiants de cada titulació i el Consell de Direcció dels Estudis, amb l'objectiu de posar en comú els projectes docents en curs i les propostes de millora de les titulacions, i també discutir qualsevol aspecte que els estudiants proposin en l'ordre del dia, establert conjuntament. La Comissió d'Estudis disposa d'un espai virtual propi per a mantenir un flux continu de comunicació entre els estudiants i les direccions acadèmiques dels programes.

D'altra banda, encara que no hi ha estudis concrets sobre les demandes del mercat de treball en un àmbit de coneixement tan específic com l'RSC, a l'[estudi de la inserció laboral de la població titulada de màster oficial de les universitats catalanes](#) d'AQU es mostrava un perfil de titulacions que en gran mesura s'observa també en el màster universitari de Responsabilitat Social Corporativa. Un primer exemple es troba en el mateix perfil dels nous estudiants, del qual l'informe indica que el 30% dels titulats de màster havia cursat els estudis previs en una àrea disciplinària diferent, mentre que a la titulació que s'avalua aquí aproximadament el 30% dels nous estudiants el curs 2015-2016 (vegeu la taula 6 de l'annex) pertanyia a un àmbit diferent del de les ciències socials i jurídiques. En l'estudi de l'AQU també es comentava que el 86% dels titulats de màster treballa dos anys després d'haver acabat els estudis, mentre que prop del 75% ja tenia alguna mena de contracte. El que també resulta interessant de l'estudi en relació amb la titulació que s'avalua aquí és el fet que la responsabilitat ètica i social en l'actuació professional se situava com una de les cinc competències més necessàries per a exercir la feina actual, alhora que també es trobava en una de les cinc competències en què les persones titulades presenten dèficits més importants per a portar a terme la seva feina. Aquesta mena de competències, també recollides tant als Descriptors de Dublín com al mateix MECES, es vinculen directament, per al cas dels estudis en l'àmbit d'economia i empresa, amb la mateixa filosofia i el mateix

disseny de la titulació que s'avalua aquí. En aquest sentit, a la memòria de la titulació ja es detallava que es tracta d'un àmbit en el qual els experts consideren que hi ha un gran potencial d'ocupabilitat. De la mateixa manera, això es confirma en els contactes que hem establert des de la titulació amb diversos socis col·laboradors, i molt especialment en la contractació d'alguns estudiants de la titulació per algunes de les principals empreses de consultoria d'RSC a Catalunya (Ingenieria Social). En tot cas, com ja s'ha esmentat en aquest autoinforme, parlem d'una formació en la qual en la major part dels casos els estudiants ja estan ocupats i que té una utilitat que es manifesta en la possibilitat de millorar el lloc de treball dels graduats o de desenvolupar alguna iniciativa emprenedora i innovadora. En aquest mateix sentit, tal com es desprèn del darrer [informe d'inserció laboral](#) de l'AQU de 2017, si el capital social («contactes») i internet continuen essent els principals mitjans per a trobar feina, des de la direcció de la titulació s'ha fet un gran esforç per a disposar dels millors socis en l'àmbit de l'RSC a Catalunya i a l'Estat per tal que els nostres estudiants puguin tenir el millor contacte amb aquest capital social i el millor accés a aquest àmbit.

Grau d'assoliment del subestàndard: En progrés vers l'excel·lència

L'SGIQ disposa d'un procés implantat que gestiona de manera òptima la recollida de resultats rellevants, amb l'existència d'un quadre d'indicadors amb informació completa sobre la seva evolució temporal. L'SGIQ també permet recollir la informació sobre la satisfacció dels grups d'interès (especialment de titulats, estudiants, professorat i ocupadors) respecte del programa formatiu. El CAI considera que l'SGIQ disposa d'un procés implantat que gestiona de manera òptima la recollida de resultats rellevants, amb l'existència d'un quadre d'indicadors amb informació completa sobre l'evolució temporal.

E.3.3. EL SGIQ implementat es revisa periòdicament i genera un pla de millora que s'utilitza per la seva millora continua

Des de la implantació de l'SGIQ, la Universitat ha dut a terme el seguiment i la revisió dels processos que s'hi estableixen, i ha incorporat els canvis i les millores derivades de d'aquesta supervisió contínua. En els autoinformes per a l'acreditació dels anys 2014 i 2015 s'expliquen amb detall les accions dutes a terme en relació amb els processos vinculats a l'acció docent, l'orientació a l'estudiant i els serveis acadèmics.

Durant el curs 2014-2015 es van crear, d'acord amb els procediments establerts per les agències de qualitat, el procés d'extinció i el procés d'acreditació, que es van incorporar a l'SGIQ.

Amb el procés d'acreditació es va completar el cercle del disseny, el desplegament, l'avaluació i la millora de les titulacions. Amb el desplegament de tots els processos implicats es va disposar d'una visió global del *Marc de verificació, seguiment, modificació i acreditació de les titulacions* (MVSMA), que va permetre la revisió i l'actualització del *Manual del sistema de garantia interna de qualitat* (MSGIQ) de manera integral. En el cas de la UOC, l'SGIQ i el seu desplegament és transversal a tots els centres.

La revisió i la millora del manual de l'SGIQ es va dur a terme durant el curs 2016-2017 segons un pla de treball (vegeu [Evidència 3.6 Projecte de revisió i millora del SGIQ Pla de treball](#)), en què es detallava com s'estructurava el procés de revisió del sistema. L'elevat nombre de processos que s'havien de revisar i la necessitat de coordinar reunions amb els diferents responsables dels processos, van implicar la modificació dels terminis previstos inicialment (vegeu [Evidència 3.7 Acta de reunió Coordinació 06 2016](#)). En el

desplegament del projecte va ser clau la participació d'un equip de treball (ET) interdisciplinari (professorat, gestió dels estudis, estratègia de la UOC, operacions, planificació i qualitat i un expert extern) que aportava una visió complementària del desenvolupament dels processos (vegeu [Evidència 3.8 Actes de reunió i treball](#)). L'equip de treball va tenir a la seva disposició una guia per a la revisió dels processos (vegeu [Evidència 3.9 Guia per a la revisió de processos](#)) i el suport de l'expert en l'aplicació dels criteris. L'ET va elaborar unes fitxes en què s'indicava el nivell de desplegament dels diferents processos (vegeu [Evidència 3.10 Desplegament Procés 03 D2 QPr oferta v.1.](#)) i un quadre resum de tots els processos del sistema (vegeu [Evidència 3.11 Quadre resum desplegament SGIQ](#)).

A partir de l'anàlisi inicial, es va elaborar una nova proposta del mapa de processos (vegeu [Evidència 3.12 Mapa processos Marc VSMA, V.0](#)), en la qual es van incorporar nous processos que havien aparegut en l'anàlisi, i es va fer una fitxa per a cada procés amb la descripció dels elements principals (vegeu l'exemple [Evidència 3.13 Fitxa procés PO01 Definir oferta formativa](#)), que és la base de la redacció definitiva del procés documentat (vegeu el quadre de seguiment dels processos documentats a l'[Evidència 3.14 MP Quadre de seguiment, 20161130](#)). El projecte també va incloure la creació d'un quadre de seguiment (vegeu [Evidència 3.15 Quadre de comandament SGIQ](#)) amb els indicadors dels processos amb l'objectiu de monitorar la implantació i el desenvolupament dels diferents processos i, així, poder aplicar les millores que es considerin pertinents. Aquest manual de l'SGIQ és previst que sigui aprovat pel Consell de Direcció de la UOC en el curs acadèmic vinent.

D'altra banda, la base de dades interna dels Estudis, que recull la informació qualitativa esmentada, també s'explota per a generar processos de millora contínua i també de generalització de les bones pràctiques detectades. Amb aquesta finalitat, des del curs 2015-2016 s'han inclòs en les reunions mensuals dels Estudis presentacions d'iniciatives docents, que han incidit favorablement en la planificació i l'execució de la docència.

Grau d'assoliment del subestàndard: En progrés vers l'excel·lència

L'SGIQ disposa d'un procés implantat que obliga la institució a revisar de manera periòdica i completa l'adequació del mateix SGIQ. La revisió es concreta en un informe que recull la reflexió sobre el funcionament de l'SGIQ i que permet fer un seguiment dels canvis realitzats. Les accions de millora de l'SGIQ són coherents amb la revisió que s'ha dut a terme i s'estructuren en plans de millora que recullen tots els elements necessaris per a fer un seguiment òptim i periòdic de la seva implantació.

Grau d'assoliment de l'estàndard: En progrés vers l'excel·lència

L'estàndard s'aconsegueix completament i, a més, hi ha exemples de bones pràctiques que excedeixen el mínim que es requereix. El CAI valora que la Universitat tingui un SGIQ formalment establert i implantat que assegura de manera eficient la qualitat i la millora contínua de la titulació. Aquest sistema es complementa amb un sistema propi dels Estudis que s'alimenta amb la visió qualitativa del professorat sobre el funcionament de les titulacions i contribueix a monitorar-les i millorar-les contínuament. Com a proposta de millora, es proposa reforçar la participació dels grups d'interès, incloent aquest aspecte al nou manual de l'SGIQ pendent de ser aprovat pel Consell de Govern de la UOC.

Estàndard 4: Adequació del professorat al programa formatiu

	En progrés vers l'excel·lència	S'assoleix	S'assoleix amb condicions	No s'assoleix
Estàndard 4: Adequació del professorat al programa formatiu		X		
4.1. El professorat reuneix els requisits del nivell de qualificació acadèmica exigits per les titulacions del centre i té suficient i valorada experiència docent, investigadora i, si escau, professional		X		
4.2. El professorat del centre és suficient i disposa de la dedicació adequada per desenvolupar les seves funcions i atendre els estudiants		X		
4.3. La institució ofereix suport i oportunitats per millorar la qualitat de l'activitat docent i investigadora del professorat		X		

E.4.1. El professorat reuneix els requisits del nivell de qualificació acadèmica exigits per les titulacions del centre i té suficient i valorada experiència docent, investigadora i, si escau, professional

Experiència docent i professional

La Universitat aposta per una docència innovadora i de qualitat, una recerca de prestigi, una resposta ràpida a les demandes socials de formació al llarg de la vida i l'eficàcia a l'hora de transferir i difondre coneixement a la societat, tot assegurant el vincle amb la realitat social, cultural i econòmica del país. Formen part de l'equip acadèmic de la UOC [el professorat propi i el personal docent col·laborador](#).

El professorat propi, en el seu àmbit de coneixement, dissenya l'assignatura segons les directrius que descriu la memòria de la titulació. La direcció del programa avalua la proposta feta pel professorat i la seva coherència amb la resta de les assignatures. Conjuntament, defineixen el [perfil del professorat col·laborador](#), per al qual principalment es té en consideració la titulació en l'àrea de coneixement específica i l'experiència docent universitària o professional, a més de l'experiència en la coordinació i l'organització de grups virtuals.

A la taula 4 de l'annex es concreta el perfil, l'experiència docent i l'experiència en recerca (reconeixements externs) del professorat propi que intervé en els Estudis d'Economia i Empresa, inclosos els relatius al professorat que intervé en la titulació subjecta a avaluació. En aquest sentit, els Estudis d'Economia i Empresa el curs 2016-2017 tenien un total de 42

professors, el 86% dels quals havia assolit el grau de doctor. Del total del professorat doctor, el 67% està acreditat per una agència d'avaluació externa. Aquestes xifres són encara més positives si mirem el conjunt de professors propis que imparteixen docència en el màster universitari de Responsabilitat Social Corporativa, en què el 93% del professorat és doctor i el 73% té alguna acreditació, tal com observem a la taula següent, en què també es mostren aquests docents en relació amb les categories Winddat i en la qual també es pot apreciar el professorat propi participant que disposa de trams docents (80%) i de recerca (40%).

Assignatura	Crèdits	Professorat propi	Categoria Winddat	Acreditació	Trams docents	Trams de recerca	Titulació
Direcció de la innovació	4	Ana Isabel Jiménez Zarco	Permanent 1	1	2	1	Doctor
Consum responsable i intel·ligència de mercat							
Mètodes d'investigació quantitativa	4	Antoni Meseguer Artola	Permanent 1	1	2	1	Doctor
Mètodes d'investigació qualitativa	4	Elisenda Ardèvol Piera	Permanent 1	1	2	3	Doctor
La funció directiva i la responsabilitat social corporativa	4	Eva Rimbau Gilabert	Lector	1	1	0	Doctor
Màrqueting responsable i gestió de la reputació	4	Irene Esteban Millat	Lector	1	1	1	Doctor
Producció neta i bones pràctiques ambientals	4	Xavier Baraza Sánchez	Lector	1	1	0	Doctor
Sistemes i eines de gestió responsable							
Prevenició i correcció de la contaminació							
Canvi climàtic i petjada de carboni	4	Julie Wilson	Permanent 1	1	0	0	Doctor
Territori i sostenibilitat							
Treball final de màster	8	Lluís Alfons Garay Tamajón	Permanent 1	1	2	1	Doctor
Temes actuals en RSC							
Economia social, cooperativisme i RSC							
Multinacionals i drets humans	4	Maria Julià Barceló	Lector	1	1	0	Doctor
Abastament responsable i logística inversa	4	Marta Viu Roig	Lector	0	1	0	Doctor

Organització i implantació de la responsabilitat social corporativa	4	Natàlia Cugueró Escofet	Lector	1	0	0	Doctor
Habilitats per a la direcció	4	Pilar Ficapal Cusí	Permanent 1	1	2	1	Doctor
Direcció responsable de persones							
Promoció de nous projectes	4	Ramón González Cambray	Associat	0	0	0	No doctor
Pràctiques empresarials	4	Raquel Ferreras Garcia	Permanent 2	0	2	0	Doctor
Finances i Inversió Responsables	4	Elisabet Ruiz Dotras	Permanent 1	0	3	0	Doctor

D'altra banda, en la titulació objecte d'avaluació han intervingut un total de 30 professors col·laboradors, com es mostra a la taula 21 de l'annex, amb una interessant presència de perfils acadèmics i alhora professionals en aquest equip. Aquesta conjunció de perfils és especialment adequada per a una titulació com la que s'avalua aquí, que té tant vocació professionalitzadora i d'aplicació pràctica a l'empresa, com també vocació acadèmica i d'avenç pel que fa al coneixement sobre les organitzacions. A més, respecte als perfils professionals, és important destacar que es tracta d'alguns dels perfils més reconeguts en l'àmbit concret de la titulació que s'avalua, sigui en el món de la consultoria, sigui en diferents organitzacions de prestigi, alguns dels quals són referents en l'impuls de l'RSC i els aspectes que s'hi relacionen (economia social, sostenibilitat, bé comú) en el context català i espanyol. Un altre bon exemple que hi està relacionat el podríem trobar també en l'assignatura Economia social, cooperativisme i responsabilitat social corporativa, en què a banda de l'expertesa del professor col·laborador, s'estableixen diversos debats entre els estudiants, en els quals participen alguns dels principals experts en cooperativisme i empresa social del nostre país. D'altra banda, si tenim en compte el total del professorat — és a dir, la suma del professorat propi i del professorat col·laborador, equivalent d'un terç del professorat a temps complet—, veiem que el 72% del total del professorat de la titulació és doctor. De la mateixa manera, pel que fa a la informació de crèdits impartits segons els trams, més del 80% del creditatge que s'imparteix a la titulació subjecta a avaluació és responsabilitat de professorat que té tram docent.

Finalment, pel que fa a l'experiència docent mitjana del professorat propi de la UOC, les darreres dades disponibles ens diuen que és de 13 anys. El 70% del professorat té més de deu anys d'experiència docent universitària a la UOC, el 20% té entre cinc i deu anys d'experiència i el 10% té menys de cinc anys d'experiència. El 25% del professorat col·laborador també és professor en altres universitats i té una experiència mitjana com a docent col·laborador de cinc cursos acadèmics. La selecció del professorat col·laborador té com a objectiu garantir que disposa de l'experiència docent i professional que es requereix per a atendre i avaluar el procés d'aprenentatge dels estudiants i fer-ne el seguiment. La seva vinculació docent es limita al període semestral de docència i la seva continuïtat està condicionada a la qualitat i la satisfacció envers la tasca docent que dugui a terme.

Com s'ha avançat anteriorment, l'equilibri entre professorat col·laborador de procedència acadèmica i professional és cabdal per a acompanyar l'estudiant en aquestes titulacions, que tenen un caràcter eminentment professionalitzador. La selecció del professorat

col·laborador que intervé en les assignatures de treball final i de pràctiques està vinculada directament a la seva experiència acadèmica o professional i el seu camp d'especialització.

Experiència de recerca

El professorat propi dels Estudis participa activament en la recerca i està involucrat en diferents grups de recerca, amb finançament extern i intern. El curs 2016-2017 hi havia 27 projectes amb finançament extern i 9 projectes amb finançament intern. El 31% del professorat propi havia liderat un projecte de recerca competitiu i el 74% ha participat almenys en un projecte de recerca competitiu amb finançament públic d'àmbit internacional, europeu, estatal o de proximitat (vegeu [Evidència 4.1 Projectes OSRT](#)). El conjunt d'aquest professorat ha publicat els darrers cinc anys més de 204 articles en revistes indexades, que apareixen als bancs de dades de l'ISI o similars, i ha publicat 52 capítols i llibres en editorials especialitzades. Respecte a la capacitat formativa del professorat propi, es posa de manifest que els darrers cinc anys s'han defensat més de 30 tesis dirigides per professors dels Estudis.

L'experiència de recerca del professorat propi es pot mesurar pel nombre de trams de recerca i també per [l'activitat de recerca](#) que es duu a terme. En tot cas, les dades referents al màster universitari de Responsabilitat Social Corporativa tornen a ser favorables, atès que un 48% del creditatge de la titulació subjecta a avaluació és responsabilitat del professorat que té tram de recerca.

L'experiència en recerca del professorat col·laborador és un element determinant en el procés de selecció, principalment per a les assignatures de treball final. Per a la realització del treball final, a cada estudiant se li assigna un professor col·laborador o professora col·laboradora, que dirigeix el treball i és especialista en aquest àmbit. Els treballs es presenten davant d'una comissió avaluadora formada per especialistes, que els qualifiquen i n'emeten un informe. En el cas de la titulació subjecta a avaluació, a la mateixa fitxa de l'assignatura Treball final de màster es pot constatar com aquest element té una rellevància especial pel que fa al professorat que dirigeix els treballs en la línia de recerca, en la qual s'aprecia la presència d'una interessant producció científica en un àmbit tan incipient com l'RSC. És important donar rellevància a aquest fet, perquè la recerca en RSC al nostre país encara és emergent i, per tant, entenem que captar els pocs professionals que comencen a impulsar aquest àmbit és, si més no, destacable. D'altra banda, en la mateixa memòria de la titulació, i en el seu desenvolupament els darrers anys, l'impuls a la recerca en aquest àmbit ha estat prioritari. Pensem que l'oficialitat d'una titulació com la que s'avalua ha de ser una de les principals palanques de la recerca en RSC en el nostre àmbit i el nostre entorn.

Finalment, les dades de satisfacció mostrades pels estudiants en relació amb la tasca portada a terme per aquests docents ratifiquen la bona valoració del professorat de la titulació. En termes generals, aquestes dades sempre s'han mostrat suficientment bones; en concret, per al curs 2016-2017 (vegeu la taula 13 de l'annex), se situen entorn del 85% d'estudiants satisfets amb la consultoria (acció docent a la UOC). Aquest bloc inclou indicadors de satisfacció amb la planificació de l'estudi, la facilitació de l'aprenentatge per part del professor col·laborador i la satisfacció amb el tracte personalitzat durant el procés d'aprenentatge.

Grau d'assoliment del subestàndard: S'assoleix

El professorat disposa de la qualificació acadèmica i els reconeixements externs rellevants, com també de l'experiència adequada per a portar a terme una formació de qualitat. El

centre té establerts criteris adequats per a l'assignació de docència, que assegurin en tots els casos el millor professorat. La major part del professorat està implicat activament en projectes de recerca reconeguts i ha fet contribucions de recerca rellevants dins de la disciplina del màster. Els estudiants estan altament satisfets amb la competència docent i l'experiència investigadora o professional del professorat del màster. El CAI considera molt positivament l'equilibri entre els perfils acadèmics i els perfils professionals presents en aquesta titulació, els quals són reconeguts en el seu àmbit concret. Alhora, com a punt de millora, s'impulsarà l'experiència en recerca (acreditacions i trams) d'aquest professorat.

E.4.2. El professorat del centre és suficient i disposa de la dedicació adequada per desenvolupar les seves funcions i atendre els estudiants

La direcció dels Estudis és responsable que el conjunt d'activitat acadèmica del professorat cobreixi les necessitats docents i la resta d'objectius estratègics del professorat i dels Estudis. La dedicació acadèmica de cada membre del professorat s'estableix per a cada semestre, d'acord amb els resultats assolits en els processos anuals d'avaluació, i inclou activitats de gestió acadèmica, docència, recerca i innovació, entre altres aspectes, i segons les disponibilitats de professorat per àrea de coneixement i encàrrec docent anual dels Estudis. La necessitat de professorat col·laborador es determina segons el nombre d'estudiants que s'han matriculat (considerant un màxim de setanta estudiants per aula), però també és fruit de l'anàlisi que es fa semestralment dels indicadors de satisfacció de l'acció docent, tal com mostren els informes de seguiment. A partir de la definició dels perfils acadèmics i professionals previstos als estudis, s'inicia semestralment la convocatòria per a la selecció de personal docent col·laborador (PDC).

La tasca dels professors col·laboradors es basa en l'experiència i en la pràctica acadèmica i professional. La funció dels professors col·laboradors implica accions relacionades amb l'atenció docent individualitzada i col·lectiva dels estudiants, el seguiment del seu aprenentatge durant el semestre i les propostes de millora de l'assignatura. L'espai web [Uneix-te al nostre equip](#) recull informació sobre el procés i els criteris de selecció i les funcions i condicions de la col·laboració docent.

Als Estudis d'Economia i Empresa i durant el període de convivència dels dos plans d'estudis (LRU i EEES), la dedicació docent es va intensificar, especialment l'any 2014, en què es desplegava la titulació subjecta a avaluació. Amb l'extinció de les titulacions LRU es va reduir gradualment la dedicació global dels Estudis a la docència, si bé una orientació estratègica al creixement i el desplegament de noves titulacions, com el grau d'Economia o el mateix màster universitari de Responsabilitat Social Corporativa, ha fet que aquesta dedicació s'intensifiqui novament els darrers semestres. D'altra banda, les exigències des de l'àmbit de la recerca han estat creixents els darrers anys. Així, en el marc dels Estudis s'ha definit un pla de recerca, en el qual es preveu quina serà la producció científica i el desenvolupament professional dels professors en l'àmbit de la recerca d'acord amb la seva expertesa prèvia en recerca. Per a donar una resposta adequada a totes dues exigències i en un escenari de creixement, en els màsters universitaris hi ha un pla d'incorporació de nou professorat als Estudis d'Economia i Empresa al llarg del quinquenni vinent, que de moment preveu, per als pròxims dos anys, fins a sis professors propis més.

D'aquesta previsió ja s'han fet efectives les tres incorporacions corresponents a l'any 2017. Si bé la major part del professorat propi és doctor, en tots els casos, i en consonància amb el perfil requerit als màsters, el perfil de contractació del nou professorat exigeix que sigui professorat doctor i preferiblement acreditat. El nou professorat millora la conciliació de les

exigències docents i de recerca del professorat, i alhora eleva la qualitat de la docència i de la producció científica, a més de les acreditacions i la qualificació i els reconeixements del professorat en l'àmbit de la recerca.

D'altra banda, el professorat de la titulació és suficient i disposa de la dedicació adequada per a exercir les seves funcions i atendre els estudiants, com es pot observar en aquesta taula de professorat segons la categoria i el nivell formatiu que té:

	Permanents 1	Permanents 2	Lectors	Associats	Professor col·laborador (ETC)	Total	% professorat propi doctor	% professorat doctor	% professorat propi acreditat (ANECA/AQU)
Doctors	7	1	6	0	4	18	93%	72%	87%
No doctors	0	0	0	1	6	7			
TOTAL	7	1	6	1	10	25			

També seria adequat si tenim en compte l'equilibri de crèdits impartits, el 73% dels quals han estat impartits per professorat doctor. I la distribució també és òptima si ens fixem en el repartiment dels crèdits impartits segons els trams de docència i els trams de recerca, com es pot observar a la taula següent:

	Tram de recerca			Tram docent		
	Crèdits impartits sense tram	Crèdits impartits amb tram	% crèdits amb tram recerca	Crèdits impartits sense tram	Crèdits impartits amb tram	% crèdits amb tram docent
MU en Responsabilitat Social Corporativa	48	44	48%	16	76	83%

Finalment, també es pot afegir novament que els indicadors relatius a la satisfacció amb els consultors extrets de les enquestes anuals fetes als estudiants, entre els quals s'inclouen les preguntes relatives a l'atenció del professorat en el procés d'aprenentatge, mostren valors en general força bons i amb una mitjana que, com es comentava abans, se situa prop del 85%.

Grau d'assoliment del subestàndard: S'assoleix

L'estructura de la plantilla del professorat i el nombre de professors són suficients per a impartir la titulació i atendre els estudiants del centre. Els estudiants estan satisfets amb l'atenció del professorat en el procés d'aprenentatge. El CAI proposa com a millora augmentar l'experiència en recerca (acreditacions i trams) d'aquest professorat.

E.4.3. La institució ofereix suport i oportunitats per millorar la qualitat de l'activitat docent i investigadora del professorat

L'acció de la Universitat en la política de personal acadèmic (vegeu [Evidència 4.2 Política de personal acadèmic 2015](#)) va encaminada a l'assoliment de l'excel·lència acadèmica, el reconeixement dels mèrits, el desenvolupament de competències, l'orientació a la innovació, el respecte per la diversitat de perfils i el foment del talent. El personal docent porta a terme activitats acadèmiques orientades a consolidar una universitat de qualitat, oberta i compromesa amb la societat i eficaç en la seva metodologia d'ensenyament-aprenentatge.

Professorat propi

Quan accedeix a la UOC (política de selecció de la UOC) (vegeu [Evidència 4.3 Política de selecció de la UOC](#)), al professorat propi seleccionat se li assigna una posició segons l'experiència acadèmica, el nivell competencial mostrat i els mèrits que hagi aportat, d'acord amb els criteris establerts. La carrera professional del professorat de la UOC s'emmarca en un sistema objectiu d'avaluació i promoció basat en el reconeixement extern i intern dels mèrits i la qualitat de l'activitat duta a terme.

Quan un professor o una professora nous accedeixen a la UOC participen en un pla d'acolliment (vegeu [Evidència 4.4 Acollida a la UOC](#)), que els orienta en la metodologia docent i de recerca, les funcions del personal acadèmic i la missió, els valors i el disseny organitzatiu de la institució. Durant el primer mes d'estada a la Universitat se'ls assigna un mentor o una mentora, que s'encarrega d'orientar i guiar el nou professorat i d'oferir un assessorament constructiu. El professorat de nova incorporació participa en un pla de formació (e-LICENCE) liderat per el eLearn Center de la UOC, que té com a objectiu conèixer la universitat i el seu model educatiu, reconèixer les funcions i el rol que correspon al professorat propi pel que fa al disseny d'assignatures, desenvolupar funcions relatives a la gestió d'equips docents en xarxa i la coordinació d'encàrrecs de material i recursos didàctics.

L'activitat acadèmica del professorat integra el conjunt de funcions que ha d'assumir un professor al llarg de la seva carrera acadèmica, és a dir, l'activitat docent i d'innovació, l'activitat de recerca, la transferència i difusió social de coneixement i també les altres activitats institucionals, incloses les de direcció acadèmica i govern. La política de personal acadèmic de la Universitat reconeix, doncs, en els mateixos termes l'assoliment de mèrits que permeten mesurar l'excel·lència en l'activitat docent, l'activitat de recerca, la innovació i la direcció.

L'avaluació de l'activitat acadèmica és una eina idònia per a afavorir la qualitat universitària ajustant, al mateix temps, l'activitat acadèmica del professorat (docència, innovació i direcció) amb els objectius de la Universitat i la política interna d'avaluació del professorat. Permet obtenir evidències per a dissenyar i impulsar plans de millora per al professorat, i també permet estimular tant la seva progressió personal i professional en la institució com l'adquisició i el desenvolupament de competències essencials i transversals.

[L'eLearn Center de la UOC](#) té una vocació clarament orientada al servei al professorat, i li ofereix, entre altres coses, formació per al professorat novell, assessorament per a l'anàlisi i el redisseny d'assignatures o programes, organització de sessions temàtiques, exploració i selecció de recursos d'aprenentatge, un laboratori d'experimentació per a fer proves pilot en entorns reals, i dades i recursos específics per a millorar el disseny metodològic i la pràctica docent. Aquest servei s'ofereix al professorat nou i al professorat amb experiència que vol reorientar i millorar les assignatures i la titulació.

La Universitat disposa d'un programa intern perquè el professorat propi desenvolupi la innovació docent. Els projectes d'innovació poden ser de baix a dalt (*bottom-up*), nascuts principalment de convocatòries internes ([Projectes Aplica UOC](#)), o bé de dalt a baix (*top-down*), fruit d'una proposta institucional transversal ([Projectes Petra UOC](#)). Aquests programes tenen com a objectiu la concessió d'ajudes per al finançament d'iniciatives i projectes pilot que tinguin com a finalitat desenvolupar projectes d'innovació en els àmbits de la pràctica docent i de la gestió universitària. Dels projectes vius en la data d'elaboració de l'informe (13 projectes), el 31% estan liderats/participats per professorat dels Estudis d'Economia i Empresa. D'altra banda, l'eLearn Center de la UOC té habilitats uns grups d'interès que aborden reptes transversals de docència. En tots aquests grups, actualment 5, hi participa professorat dels Estudis d'Economia i Empresa, i en el cas concret del grup d'avaluació de les competències transversals, el lidera.

Ahora, el professorat està subscrit a l'espai *Pràctica docent*, un fòrum en el qual es pot trobar informació i recursos, l'oferta de tallers general de la UOC i l'eLearn Center, i discussions sobre aspectes concrets de la docència. Tanmateix, a l'espai de comunicació interna IntraUOC, el professorat disposa de la informació, els recursos i les guies que permeten que desenvolupi la seva qualitat docent i investigadora, i també disposa d'acompanyament en el procés d'avaluació. D'altra banda, la Subdirecció de Docència, una figura de creació recent, treballa de manera coordinada amb l'eLearn Center per dur a terme les accions necessàries per a actualitzar la pràctica docent dels professors.

Ja en el marc dels Estudis, en les reunions mensuals sempre es reserva un espai específic dedicat a l'acció docent i a la innovació (vegeu [Evidència 4.5 Orden Día Reuniones EiE](#)), amb la presentació d'eines o metodologies. Concretament, tal com s'esmenta en l'apartat 3.3, l'explotació de la base de dades interna dels Estudis que recull la informació qualitativa de la pràctica docent de cada curs acadèmic ha afavorit l'intercanvi organitzat de bones pràctiques per a la millora de la qualitat docent. En aquest context, el darrer curs acadèmic s'han fet jornades específiques per a compartir bones pràctiques docents en aspectes com ara l'ús de materials audiovisuals, estratègies docents per a l'avaluació de competències, sistemes d'avaluació i dinamització del professorat col·laborador, entre altres.

Tanmateix, dins de la [política de recerca](#) de la institució i dels Estudis, el professorat té diferents instruments de suport a la recerca disponibles mitjançant el web de la Universitat. El professorat disposa, també, del suport per a l'assoliment dels mèrits de recerca requerits que permeten la progressió professional.

Recentment s'ha creat la figura de subdirector de recerca i innovació, referent ordinari del Vicerectorat de de Planificació Estratègica i Recerca de la UOC, que té com a funcions principals exercir de referent dels estudis amb temes de recerca i innovació, així com col·laborar per impulsar i organitzar la recerca en el marc dels estudis.

La formació és un instrument que forma part de la política de desenvolupament de les persones de l'equip propi i té el doble objectiu de millorar les competències i habilitats de tots els treballadors, de manera individual o col·lectiva, i de difondre el coneixement, d'acord amb les estratègies generals de la institució. La política de formació (vegeu [Evidència 4.6 Política de formació UOC](#)) recull com es concreta el pla anual de formació. Cal destacar que en l'àmbit de la recerca es fan seminaris periòdics, impartits per professors dels Estudis o bé d'altres estudis o universitats (vegeu [Evidència 4.7 Seminaris Recerca curs 2016-2017](#)).

Professorat col·laborador

El col·lectiu que forma el conjunt de professorat col·laborador és molt divers. La política de personal acadèmic de la Universitat vetlla per millorar la vinculació i el sentiment de pertinença del professorat col·laborador tenint en compte la diversitat de perfils i expectatives.

L'acolliment i la formació inicial per als nous professors col·laboradors es fa al començament del semestre, un cop han estat seleccionats. Aquesta formació, d'un mes de durada aproximadament, té els objectius següents:

- Tenir una visió àmplia del Campus com a entorn virtual en què hi ha la docència, però també tota la informació i la gestió de la institució.
- Conèixer, provar, analitzar i valorar el funcionament del Campus en general i de l'aula virtual en particular.
- Conèixer el Campus Virtual des d'una perspectiva doble: com a usuaris i com a responsables d'una aula virtual.

Aquesta formació es complementa amb la que li proporciona el PRA respecte al funcionament concret de l'assignatura en la qual s'integra el professorat col·laborador.

El professorat col·laborador disposa d'espais de suport destinats a proporcionar informació, eines i recursos per al desenvolupament de l'activitat docent. Des de *Suport docència* s'impulsen accions de formació contínua i actualitzada sobre tots els aspectes que els són necessaris i útils per a desenvolupar la docència. Des d'aquest espai es facilita, a més, informació general per a nous professors col·laboradors i permet l'accés i l'actualització contínua del seu espai curricular.

Els cursos d'actualització són propostes formatives gratuïtes d'un mes de durada que es fan dos cops a l'any, i estan adreçats als professors col·laboradors i tutors de la UOC. S'ofereixen cursos en diversos àmbits: metodologia, comunicació en entorns educatius virtuals, gestió de la informació, web 2.0, temes jurídics, etc.

Biennalment, la UOC organitza una Jornada Institucional de Docents, adreçada al professorat permanent i al personal docent col·laborador en actiu, en la qual participa un miler de persones. La Jornada s'estructura en tallers (inclouen temes vinculats a l'abandonament, el retorn, les competències transversals, les eines docents, l'expressió escrita o el treball final, entre altres), una sessió plenària conduïda pel rector i pel vicerector, i sessions per estudis en les quals s'exposa l'activitat dels estudis, i també les prioritats estratègiques actuals i futures.

D'altra banda, els Estudis d'Economia i Empresa organitzen específicament i també biennalment —l'any en què no hi ha jornada institucional— una jornada amb l'equip de tutors per a exposar els principals objectius i reptes d'aquesta figura, i també intercanviar bones pràctiques (vegeu Evidència 4.8 Jornada Tutors EiE 2017).

Al llarg del semestre, el professorat responsable de l'assignatura coordina, forma, assessora i promou la innovació i la millora docent entre els professors col·laboradors adscrits a l'assignatura de la qual és responsable. La darrera enquesta als docents col·laboradors (vegeu Evidència 4.9 Enquesta PDC UOC) disponible, presentada a

l'octubre de 2017, indica que, als Estudis d'Economia i Empresa, aquests docents de mitjana valoren amb un 4,6 sobre 5 l'adequació dels plans docents, amb un 4,4 el desplegament de les assignatures, amb un 4,6 la coordinació amb els professors responsables, amb un 4,4 la facilitació de criteris, eines i recursos, i en general puntuen amb un 4,5 la seva satisfacció amb el curs acadèmic.

Grau d'assoliment del subestàndard: S'assoleix

El professorat disposa de suport institucional per al desenvolupament de les seves funcions i per a la millora de la qualitat de la seva activitat docent i investigadora. Com a punt de millora, el CAI proposa establir una trobada anual del professorat col·laborador de la titulació per a millorar la seva implicació i compartir el coneixement.

Grau d'assoliment de l'estàndard: S'assoleix

L'estàndard s'aconsegueix completament a la institució. El CAI considera que el professorat té l'experiència i la formació adequades als objectius de cadascun dels títols, i que és suficient en nombre i dedicació. El CAI vol destacar l'evolució positiva en termes de doctors i de resultats de recerca del professorat propi. A més, remarca que aquest professorat propi dona servei a un elevat volum d'estudiants gràcies a l'estructura flexible de professors col·laboradors, que es considera que també disposen d'una experiència i formació adequades, de manera que contribueixen a enriquir el procés d'ensenyament i aprenentatge dels estudiants. Aquesta activitat docent està molt ben valorada pels estudiants, que majoritàriament n'estan molt satisfets. Tanmateix, cal treballar per tal que el professorat pugui continuar desenvolupant una activitat investigadora de qualitat i s'ha de remarcar, també, que les darreres incorporacions fetes a la titulació van en la línia de disposar de professors amb una experiència investigadora rellevant. Finalment, es proposa un contacte més intens amb el professorat de la titulació per tal de continuar impulsant la qualitat docent a la titulació.

Estàndard 5: Eficàcia dels sistemes de suport a l'aprenentatge

	En progrés vers l'excel·lència	S'assoleix	S'assoleix amb condicions	No s'assoleix
Estàndard 5: Eficàcia dels sistemes de suport a l'aprenentatge	X			
5.1. Els serveis d'orientació acadèmica suporten adequadament el procés d'aprenentatge i els d'orientació professional faciliten la incorporació al mercat laboral	X			
5.2. Els recursos materials disponibles són adequats al nombre d'estudiants i a les característiques de la titulació	X			

E.5.1. Els serveis d'orientació acadèmica suporten adequadament el procés d'aprenentatge i els d'orientació professional faciliten la incorporació al mercat laboral

El puntal de l'orientació acadèmica de l'estudiant és l'acció tutorial, que de manera individualitzada acompanya l'estudiant durant el desenvolupament de la titulació, i també el Servei d'Atenció que dona resposta a possibles consultes i queixes fora de l'àmbit d'actuació directe dels tutors. L'accés a aquests serveis pren en consideració especialment la diversitat funcional de les persones.

L'acció tutorial

El Pla d'acció tutorial és el conjunt d'accions sistemàtiques i coordinades que tenen per objecte guiar, supervisar i acompanyar l'estudiant al llarg dels estudis amb l'objectiu de contribuir a l'èxit acadèmic i la formació integral del futur professional. El Pla identifica els moments clau del semestre i les accions que els tutors han de dur a terme en els diferents moments: pre-inici i inici del semestre, desenvolupament i final de semestre. Cada titulació planifica les seves pròpies estratègies d'orientació i tutorització dels estudiants, tenint en compte les seves necessitats, els seus perfils i l'evolució. Aquest pla de tutoria, adaptat a cadascun dels estudis segons el perfil de l'estudiant, està sotmès a un procés constant de revisió i de millora per part dels docents. D'altra banda, els directors de programa lideren i coordinen la tasca dels tutors dels seus programes. Així, doncs, a banda de la comunicació per correu electrònic, mantenen un grup de treball amb tots els tutors de la titulació que coordina el dia a dia de la titulació, comunica els criteris acadèmics i les recomanacions de matrícula que estableix la direcció de programa i els dona suport en la seva tasca. Aquest espai acostuma a presentar un nivell d'activitat elevat. Per a facilitar i millorar aquesta tasca per a cada titulació, s'ha elaborat una guia de tutoria, que ha estat completada el darrer curs acadèmic amb una altra guia de caràcter més operatiu, amb recomanacions

comunes per a tots els programes sobre el que ha de ser una activitat de tutoria de qualitat en el marc dels Estudis d'Economia i Empresa (vegeu [Evidència 5.1 Guia tutoria EiE](#)).

També cal tenir present que els directors de programa planifiquen reunions semestrals amb l'equip de tutors amb la finalitat de valorar el curs i de marcar els objectius del curs següent. A més, pel que fa als Estudis, s'organitza una jornada anual amb tots els tutors (bianualment dins de la jornada anual de personal docent col·laborador), en què es treballen els aspectes que afecten directament el rendiment dels estudiants i les estratègies de prevenció de l'abandonament.

La direcció de programa i els serveis d'assessorament fan una selecció acurada dels tutors nous i dediquen una atenció especial a la seva formació inicial per a assegurar un bon coneixement de la titulació i la prestació d'una atenció personalitzada i de qualitat als estudiants. També es duu a terme formació de reciclatge per als tutors antics, i s'actualitza la informació que s'ha de facilitar als estudiants en els diferents moments: acolliment, sol·licitud de reconeixement acadèmic o professional i seguiment acadèmic. També es fan activitats en l'entorn virtual per posar en pràctica i millorar la interacció tutor-estudiant. Durant el curs 2016-2017 s'han format 217 tutors: 96 de nous (65 de manera presencial i 31 virtualment) i 121 tutors han participat en la formació de reciclatge (89 de manera presencial i 32 virtualment).

A la titulació subjecta a avaluació, l'equip de tutoria actualment és compost per dues tutores. Mentre que Elena Otxandorena, la primera d'elles, ha estat portant a terme les tasques relacionades amb la tutoria des de la posada en funcionament de la titulació, el curs 2016-2017 es va formar i s'hi va incorporar (inicialment en l'accés dels nous estudiants d'aquest curs 2017-2018) una segona tutora: Marian Torres. La coordinació de la funció tutorial de la titulació ha estat, per tant, portada des de la direcció de programa d'una manera molt personal i directa, encara que la titulació disposa, també, d'una guia de tutoria específica (vegeu [Evidència 5.2 Guia tutoria MURSC](#)), que neix de la mateixa guia general, que recull els principals aspectes relacionats amb aquest servei. Respecte a Elena Otxandorena, la tutora que ha estat treballant tots els cursos acadèmics que s'avaluen aquí, val a dir que és una tutora veterana de diferents titulacions dels Estudis d'Economia i Empresa (Ciències del Treball, i Relacions Laborals), en les quals la seva feina ha estat ben valorada des de fa bastants anys. El seu perfil és adequat a la nostra titulació, atès que aquesta tutora està titulada en dos màsters (Direcció i Gestió d'Empreses Internacionals, d'una banda, i Cooperació per al Desenvolupament, de l'altra) que tenen molts punts de connexió amb la responsabilitat social empresarial. En tot cas, les valoracions de l'enquesta de satisfacció amb la tutoria de la titulació (vegeu la taula 11 de l'annex) ratifiquen aquestes afirmacions, ja que el curs 2016-2017 el 81% dels estudiants del màster afirmava que estava satisfet amb la tutoria, el 84% estava satisfet amb el seu assessorament en la matrícula, el 89% afirmava que respon en el termini adequat i el 86% que responia amb claredat. Aquestes són, a més, unes xifres que milloren notablement les que es registraven el curs 2015-2016, com es pot observar a la mateixa taula. S'hauria d'afegir, d'altra banda, que la millora també es podria relacionar amb propostes de millora formulades en el darrer informe de seguiment de la titulació, en el qual es proposava una adaptació de l'aula de tutoria, transformant-la en una aula docent, que s'ha fet efectiva el darrer curs acadèmic.

Servei d'Atenció

El [Servei d'Atenció](#) s'orienta a satisfer les necessitats dels estudiants per mitjà de la personalització i la disponibilitat del servei mitjançant diferents canals (el servei d'atenció

de consultes del Campus Virtual, Twitter d'atenció, el servei d'atenció de queixes i el servei d'atenció al portal de la Universitat). Es disposa d'indicadors per al seguiment i la millora del servei (vegeu [Evidència 5.3 Balanç 2016 servei atenció](#)).

Atenció a la diversitat funcional

Per fer avançar el compromís amb la garantia de l'accessibilitat, la UOC ha creat el Programa d'accessibilitat per al foment, la coordinació i la posada en marxa dels principis i els plans d'actuació acordats pel Comitè de Direcció Executiu en aquest àmbit, que es concreta actualment en el [Pla de millora de l'accessibilitat 2015-2016](#).

El catàleg de serveis que ofereix la Universitat als estudiants amb discapacitat es concreta en el servei d'acolliment i seguiment dels estudiants des del moment de la matrícula, l'adaptació dels materials didàctics a les característiques personals dels estudiants, l'accessibilitat de la plataforma d'aprenentatge, l'adaptació de les proves finals d'avaluació, etc.

En el cens disponible de l'[Unidiscat](#) corresponent al curs 2014-2015 es pot veure el nombre d'estudiants amb discapacitat matriculats el curs 2014-2015. La UOC és la universitat catalana amb un nombre més elevat d'estudiants amb discapacitat (915), seguida de la Universitat de Barcelona (730) i, en tercer lloc, de la Universitat Autònoma de Barcelona (311).

Per a orientar professionalment els estudiants, l'activitat de tutoria es reforça amb un conjunt de serveis.

Orientació professional

Com s'ha esmentat, el perfil de l'estudiant de la UOC requereix un conjunt de serveis específics orientats principalment a la millora i al desenvolupament professional i l'emprenedoria. A partir del curs 2009-2010, la UOC va analitzar les necessitats d'orientació professional dels estudiants i graduats i va iniciar el programa de [UOC Alumni](#) (comunitat de graduats de la UOC). Aquesta proposta de programa va ser revisada durant el curs 2015-2016 amb la incorporació de nous serveis i la millora dels existents per donar resposta a les necessitats canviants de la nostra societat i amb la incorporació dels nous resultats de l'anàlisi de necessitats de la darrera [enquesta](#). Un dels nous serveis s'ofereix mitjançant la figura del tutor i es fonamenta en tres materials bàsics (vegeu [Evidència 5.4 Materials](#)), que ajuden l'estudiant a identificar les pròpies competències, a conèixer la situació del mercat en un sector específic i a utilitzar les eines adequades per a l'elaboració i la promoció del currículum.

Actualment, la proposta de serveis d'Alumni s'estructura en actualització, *networking* (contactes professionals en xarxa), emprenedoria i carrera professional.

- a) Els [serveis d'actualització](#) permeten l'accés a continguts actualitzats en diferents formats, des de l'accés als materials de les assignatures que es cursen totalment actualitzats fins a continguts sectorials seleccionats especialment. També s'han engegat seminaris en línia (*webinars*) sobre competències professionals.
- b) Els [serveis de networking](#) professional o establiment de contactes professionals en xarxa permeten establir contacte amb altres graduats i professionals per a compartir

experiències; inclouen taules rodones, tallers (*workshops*), etc. Actualment integren la xarxa Alumni prop de 56.000 professionals de 100 països.

c) Els [serveis d'emprenedoria](#) inclouen un conjunt de recursos d'assessorament i suport per a emprendre un nou projecte, com ara el servei [HUBBIK](#), que també preveu línies de finançament.

d) Finalment, els [serveis de carrera professional](#) incorporen recursos orientats a afavorir la inserció i el desenvolupament professional dels nostres graduats amb recursos professionals com l'actualització del perfil, la planificació de la cerca de feina o la identificació de les habilitats i competències pròpies que donin resposta a la demanda laboral. Aquests serveis es van actualitzar a partir de l'anàlisi dels resultats de l'enquesta. Incorpora les borses de treball, l'especifica de la UOC i també l'accés a diferents comunitats específiques de cerques de feina. Aquests serveis bàsics es complementen amb els nous Serveis Premium adreçats als estudiants que participen activament de la xarxa UOC Alumni i que inclouen el *coaching* per a definir els reptes propis i les estratègies de posicionament i comunicació per a l'assoliment dels objectius professionals, o per a identificar competències que cal millorar o desenvolupar davant dels reptes que els nostres graduats es proposen.

Les activitats dutes a terme durant el curs 2016-2017 han estat 148 entre jornades, tallers o seminaris. El servei d'orientació professional ha atès un total de 850 persones el curs 2016-2017. En aquest període la Borsa de Treball ha publicat més de 400 ofertes de treball amb més de 8.000 candidatures (persones que les han sol·licitat).

En el cas dels Estudis d'Economia i Empresa, l'ocupabilitat ha estat un eix al voltant del qual s'ha definit tant el portafolis dels programes, com les característiques de les titulacions. En aquest sentit s'han engegat diverses iniciatives per a copsar l'evolució de les necessitats del mercat de treball, s'ha impulsat el treball per competències, i s'han potenciat els treballs finals i les pràctiques com a element d'impacte en l'ocupabilitat del futur graduat (vegeu-ne el detall a l'apartat de presentació del centre). Finalment, també s'han fet unes quantes proves pilot per a millorar l'orientació professional dels estudiants a punt de graduar-se. D'altra banda, l'eix de l'ocupabilitat a la titulació subjecta a avaluació també s'ha treballat amb l'equip de tutoria de la mateixa titulació, especialment en relació amb l'orientació que les tutores han de donar als estudiants que estan a punt de graduar-se. De fet, aquesta necessitat d'orientació ha guiat especialment la selecció de la segona tutora de l'equip, Marian Torres, una professional amb molt contacte amb el sector de l'RSC a Catalunya. I de la mateixa manera, s'ha treballat en relació amb els contactes amb els socis col·laboradors (*partners*) de la titulació, alguns dels quals són ocupadors de graduats de la nostra titulació i alhora impulsors de l'ocupabilitat en l'àmbit a Catalunya i a l'Estat.

Grau d'assoliment del subestàndard: En progrés vers l'excel·lència

Es posa de manifest l'eficàcia del Pla d'acció tutorial com a element fonamental de suport als estudiants en el procés d'ensenyament-aprenentatge, tal com queda reflectit, entre altres aspectes, en l'evolució dels indicadors de rendiment acadèmic. El Pla d'acció tutorial s'ha anat adaptant progressivament a les necessitats dels estudiants. Hi ha un pla d'actuació institucional per a facilitar la inserció professional, i les activitats portades a terme (tipus, durada, difusió, agents d'execució, etc.) són molt adequades. Hi ha un grau de satisfacció elevat, tant dels estudiants com dels tutors, amb els serveis d'orientació acadèmica i professional. El CAI considera que es posa de manifest que el Pla d'acció tutorial i d'orientació acadèmica dona resposta a les necessitats dels estudiants, que l'orientació professional és adequada, considerant les evidències disponibles i l'adequació

de les activitats realitzades, i que els estudiants estan satisfets amb els serveis d'orientació.

E.5.2. Els recursos materials disponibles són adequats al nombre d'estudiants i a les característiques de la titulació

L'activitat universitària de la UOC es desenvolupa en un campus virtual, que se sustenta en una infraestructura tecnològica. Aquests serveis virtuals es complementen amb altres de caràcter presencial, que es desenvolupen mitjançant els centres de suport. A continuació s'expliquen breument aquests serveis:

El Campus Virtual

Al Campus Virtual l'estudiant disposa de diferents serveis, espais i recursos per a dur a terme l'activitat a la Universitat en xarxa: accés a les aules, Secretaria/Tràmits, Servei d'atenció, *Preguntes i respostes* (espai autogestionat pels mateixos estudiants), Biblioteca, butlletins i notícies, servei de carnet, etc.

L'**aula virtual** és l'espai del Campus on es produeix l'intercanvi docent i comunicatiu amb els professors col·laboradors i els companys d'estudis d'una assignatura concreta i on hi ha disponibles tots els recursos d'aprenentatge per a poder superar amb èxit l'assignatura.

La UOC té una vocació ferma de promoure, implantar i mantenir l'evolució de les aules virtuals, les eines docents i, en general, els recursos per a l'aprenentatge. L'objectiu és facilitar el procés d'ensenyament-aprenentatge dels estudiants mitjançant:

- l'ús d'una metodologia centrada en els usuaris, els estudiants;
- la tria de la millor eina docent disponible, prioritzant sempre el programari lliure i les eines web 2.0 disponibles a la xarxa;
- el compliment dels estàndards de l'aprenentatge virtual (*e-learning*);
- la integració d'eines al Campus de la UOC que siguin interoperables amb altres entorns virtuals d'aprenentatge.

Al web <http://aula.blogs.uoc.edu/> es pot consultar el recull d'eines i serveis per a la configuració de les aules virtuals disponibles al Campus Virtual de la UOC.

Infraestructura tecnològica

Abans que un servei estigui disponible per als usuaris, segueix un procés de control amb l'objectiu de garantir que funcioni adequadament. És a dir, que sigui estable i que tingui un bon rendiment. La [informació sobre la tecnologia de la UOC](#) és pública.

La UOC monitora la disponibilitat del Campus Virtual i tots els seus sistemes i garanteix un percentatge mitjà de servei superior al 99%. Aquest resultat s'ha mantingut (99%) en els darrers nou anys. El nivell de satisfacció dels estudiants amb les infraestructures tecnològiques es recull anualment. El resultat de satisfacció (amb un barem que va de l'1 al 5) és bo i es manté al llarg dels anys.

2008-2009	2009-2010	2010-2011	2011-2012	2012-2013	2013-2014	2014-2015	2015-2016	2016-2017
3,9	3,9	3,9	4	4,1	4	4	3,5	3,9

Centres de suport

La UOC disposa d'una [xarxa territorial](#) constituïda per 13 seus i més de 50 punts UOC. Les seus territorials també [organitzen activitats adreçades als estudiants](#). Anualment es fa una memòria d'activitats de la xarxa territorial que és accessible des del portal de la Universitat.

Respecte als centres de suport, hem d'afegir que aquest màster universitari de Responsabilitat Social Corporativa sempre ha tingut un compromís amb aquesta xarxa, compromís manifestat especialment amb la col·laboració en la celebració de la Jornada de Responsabilitat Social Corporativa de la UOC, que té lloc anualment i que, a banda de Barcelona, va tenir com a seu el centre de suport de Madrid l'any 2016 i tindrà com a coorganitzador el centre de suport de Bilbao el 2017. Aquesta jornada anual de responsabilitat social corporativa es constitueix com a marc de reflexió i com a mitjà de difusió de les accions que la UOC impulsa per a la responsabilitat social i està organitzada des de la titulació subjecta a avaluació. Té la vocació de poder establir lligams de tota mena en aquest àmbit amb els territoris on la UOC opera i ha tingut participants destacats del món polític i periodístic.

Un dels eixos fonamentals del model educatiu són els recursos d'aprenentatge específics que es posen a disposició dels estudiants en el context de cada assignatura, i també l'accés a la Biblioteca Virtual de la UOC.

Recursos d'aprenentatge

El model virtual de la UOC permet crear biblioteques de recursos i fonts d'informació per a cadascuna de les assignatures que s'ofereixen. El treball conjunt dels professors i els bibliotecaris permet que cada assignatura ofereixi als estudiants el recull de recursos d'aprenentatge que necessiten per a garantir un seguiment correcte de les activitats d'aprenentatge que s'han dissenyat i l'assoliment de les competències definides per a cadascuna. Aquest model és exclusiu dels entorns virtuals i és pioner des que el va posar en marxa la UOC. Els recursos d'aprenentatge són molt diversos: manuals de continguts de l'assignatura que la UOC elabora amb experts en la matèria de prestigi professional i acadèmic reconegut, llibres d'editorials alienes a la UOC, articles de revista i capítols de llibres, programari, reculls de pràctiques i proves d'avaluació de semestres anteriors, accés a fonts d'informació de subscripció de la Biblioteca, etc. Segons dades del curs 2016-2017, dels manuals de continguts que la mateixa UOC elabora per mitjà d'encàrrecs d'autoria que els professors fan a experts del món acadèmic en les diferents matèries, el 30% és escrit per autors aliens a la UOC, i el 70%, pel professorat de la UOC.

Aquests manuals s'editen en un format múltiple (PDF, Epub, Mobipocket i format accessible Daisy) per tal que siguin els usuaris els qui triïn, segons el moment i l'espai, el format que s'adequa més a les seves necessitats, i tots passen processos de tractament didàctic, correcció o traducció i maquetació. D'altra banda, tenint en compte l'obsolescència del contingut, passen per processos de revisió o actualització periòdics.

Paral·lelament, en els Estudis d'Economia i Empresa, i com a fruit del treball conjunt entre el professorat dels diferents programes, la Biblioteca de la UOC i l'editorial de la Universitat (Oberta Publishing), els darrers anys s'han anat introduint progressivament en algunes assignatures dels diversos programes recursos d'aprenentatge innovadors en format audiovisual. En el màster subjecte a avaluació, hi ha alguns dels millors exemples dels Estudis d'aquest fet, com en el cas dels audiovisuals «Comportament ètic i responsable: responsabilitat legal i responsabilitat social» (assignatura Introducció a l'empresa) i molt especialment els audiovisuals «[Què és i què no és l'RSC](#)» (assignatura Temes actuals en responsabilitat social corporativa) i, sobretot, l'audiovisual interactiu «[Diàlogos UOC](#)», que es fa servir en dues assignatures introductòries de la titulació (Organització i implantació de la responsabilitat social corporativa, i La funció directiva i la responsabilitat social corporativa). Tant en el cas de Temes actuals en responsabilitat social corporativa com en el d'aquestes altres dues assignatures, els audiovisuals presenten les opinions d'alguns dels principals experts en la matèria al nostre país. Per acabar, l'audiovisual «Com presentar un treball final» és present en totes les branques del treball final de màster de la titulació.

A més d'aquests recursos d'aprenentatge amb els continguts bàsics de l'assignatura, totes les assignatures dels graus, postgraus i màsters dels Estudis d'Economia i Empresa de la UOC posen a disposició dels estudiants, des de les aules, una selecció de recursos d'aprenentatge complementaris, com, per exemple, enllaços a capítols i parts de llibres (d'accés obert o de pagament, amb la llicència CEDRO de la Universitat); l'accés a bases de dades especialitzades, com ara SABI, Statista, MarketLine, ABI/Inform o Business Source Complete; enllaços a lleis, normatives i estàndards; l'accés a programari específic utilitzat en assignatures determinades (R, Minitab o Gnuplot); guies d'estudi elaborades pel mateix professorat; enllaços web a organismes i institucions, premsa especialitzada, i fonts RSS. Entre aquests recursos d'aprenentatge complementaris que es posen a disposició dels estudiants des de les aules, cal destacar un accés directe a una selecció de revistes electròniques especialitzades, les més rellevants acadèmicament i que tenen un factor d'impacte més alt.

També trobem a totes les aules de les assignatures dels graus, postgraus i màsters dels Estudis d'Economia i Empresa tot un seguit de recursos d'aprenentatge de suport per als estudiants, com ara un accés al [Wikirepertori](#), que és un wiki que recull una extensa relació de conceptes, termes i sigles utilitzats en les assignatures dels Estudis d'Economia i Empresa, elaborat i mantingut pels mateixos Estudis; un enllaç al web del Servei Lingüístic de la UOC, on s'exposen els criteris lingüístics sobre com s'escriuen correctament les citacions i les referències bibliogràfiques en un treball acadèmic, o un conjunt d'enllaços a una selecció de recursos de la Biblioteca sobre l'àmbit d'economia i empresa. Finalment, cal destacar com a recurs d'aprenentatge «propi» el laboratori d'R (eina estadística desenvolupada amb programari lliure), obert a tots els estudiants que s'han matriculat de les assignatures quantitatives dels graus, postgraus i màsters dels Estudis d'Economia i Empresa. D'altra banda, l'aula virtual del laboratori és oberta durant tot el semestre i té com a objectiu donar suport a les necessitats tècniques dels estudiants que s'han matriculat de les assignatures esmentades, és a dir, solucionar els dubtes sobre la configuració i el funcionament del programari d'anàlisi que han d'utilitzar per a resoldre alguns dels exercicis plantejats en els seus estudis.

En els Estudis d'Economia i Empresa s'ha fet una planificació per a revisar i actualitzar materials fins al moment present, alhora que s'ha millorat la gestió dels recursos a l'aula (aplicació TREX). En aquest context, s'ha promogut la incorporació de recursos innovadors

a l'aula, dels quals destaquem, per la seva transversalitat, els que fan referència a la planificació i la defensa dels treballs finals. En relació amb l'objectiu d'incrementar els recursos audiovisuals, s'ha dut a terme un projecte sobre vídeos docents. En aquest sentit, s'ha fet formació al conjunt del professorat sobre els diferents formats disponibles i s'ha nomenat un referent en aquest àmbit (un professor especialment format i motivat en aquesta iniciativa), que ha assistit i ha format específicament el professorat. Com a resultat podem destacar que l'ús d'aquests recursos en les assignatures va passar del 5,49% al 17,70%.

Aquesta idea de promoure la incorporació de recursos innovadors a les aules també ha estat especialment present en el desplegament de la titulació subjecta a avaluació, que ha disposat d'alguns dels recursos d'aprenentatge més innovadors de la UOC durant alguns cursos acadèmics. I s'ha fet especialment en les assignatures que donen entrada als estudiants a la titulació (les tres assignatures obligatòries que no es bisemestralitzen i que es recomana cursar en primer lloc). Aquest és el cas dels audiovisuals que s'han fet servir en assignatures com Temes actuals en responsabilitat social corporativa, però molt especialment en els audiovisuals interactius esmentats («Diàlogos UOC. Interactivo mesa redonda») que s'han fet servir en les assignatures La funció directiva i la responsabilitat social corporativa i Organització i implantació de la responsabilitat social corporativa. En tot cas, a banda d'aquests recursos més innovadors, la resta d'assignatures disposen també dels millors recursos d'aprenentatge per a cadascuna de les matèries, alguns dels quals han estat elaborats no solament per experts de l'àmbit nacional, sinó també internacional (com en el cas de màrqueting responsable, en el qual els materials, a més, s'han mantingut en anglès per tal de reforçar una competència com la lingüística, que pensem que és indispensable en aquest àmbit concret). També destacaríem la importància de col·laboracions amb socis com Respon.cat per tal de disposar d'exemples de bones pràctiques que es puguin fer servir en algunes de les nostres assignatures, com ara els vídeos enregistrats a la [Fira BizBarcelona](#), en els quals diversos líders empresarials de pimes presenten un enfocament de gestió responsable. Finalment, i com es pot comprovar a la taula 13, el percentatge de satisfacció amb els recursos d'aprenentatge a la titulació subjecta a avaluació se situa prop del 82%, i l'evolució és favorable respecte de cursos anteriors.

La Biblioteca Virtual de la UOC

La [Biblioteca Virtual](#) de la UOC (BV) constitueix un centre de recursos i de serveis per a l'aprenentatge, la docència i la recerca de la mateixa Universitat. Forma part de les biblioteques del Consorci de Biblioteques Universitàries de Catalunya (CBUC) i de la Xarxa de Biblioteques Universitàries Espanyoles (REBIUN).

El web de la BV està orientat als usuaris, amb un servei personalitzat, de proximitat i amb el compromís de qualitat i transparència. Tots els serveis i recursos que proporciona la BV a la seva comunitat d'usuaris estan disponibles en línia per mitjà del web de la Biblioteca. Les col·leccions que formen el fons documental de la BV són prioritàriament en suport electrònic, i són en paper les que el mercat editorial només ens ofereix com a única opció possible.

Com a centre de recursos d'informació dels àmbits temàtics de la Universitat, amb una incidència especial en els temes de l'aprenentatge virtual i de la societat de la informació i el coneixement, la Biblioteca té com a missió incrementar el nivell de qualitat i d'excel·lència dels processos d'aprenentatge, docència, recerca i formació contínua.

L'accés als recursos es pot fer mitjançant un cercador únic per temes, per tipologia de recursos i de manera personalitzada. La personalització és un tret molt important de la Biblioteca Virtual, i es poden consultar les informacions per perfils sobre l'accés als recursos i les informacions sobre la prestació dels serveis.

Els elements comuns que es tenen en compte a l'hora de seleccionar els recursos que integren la col·lecció són, d'una banda, l'abast temàtic, la pertinença i el tipus de contingut, el grau d'especialització, el valor, la qualitat, i la rellevància respecte a les activitats de docència i de recerca de la UOC; i, d'altra banda, les sol·licituds de desiderates que rebem dels usuaris. Pel que fa als continguts, es prioritzen els recursos digitals que donen accés al text complet de revistes i llibres per sobre de les bases de dades i els catàlegs bibliogràfics o referencials.

Per tal que puguin treure tant de profit com sigui possible dels recursos i dels serveis disponibles i puguin ser autònoms, els estudiants disposen de materials audiovisuals que ajuden a buscar informació de manera fàcil i ràpida. S'utilitza un vídeo per a informar els usuaris del funcionament de diferents aspectes del servei, com, per exemple, com es troba un article, o com es troba un llibre i es demana en [préstec](#). A més, hi ha el servei *La Biblioteca respon*, atès per bibliotecaris experts, que ofereix una resposta a qualsevol consulta d'una manera totalment personalitzada.

A més dels serveis generals (préstec; servei d'obtenció de documents, SOD; *La Biblioteca respon*, etc.), la Biblioteca de la UOC disposa d'un catàleg específic de serveis de suport a la docència que té com a missió clau l'acompanyament de l'equip docent en la cerca i la tria dels millors recursos d'aprenentatge de suport a l'activitat d'aprenentatge que els estudiants porten a terme a les aules de les assignatures de les quals s'han matriculat. Igualment, també disposa d'un catàleg de serveis de suport a la recerca, orientat a donar suport als professors i als investigadors en cada una de les fases del procés d'una recerca, des del moment que han de cercar informació sobre el tema de recerca fins a l'avaluació dels resultats de la recerca.

Grau d'assoliment del subestàndard: En progrés vers l'excel·lència

Les infraestructures docents i de suport a l'aprenentatge són excel·lents per a motivar, facilitar i enriquir l'aprenentatge dels estudiants. Els fons de la biblioteca responen satisfactòriament a les necessitats de la titulació, se'n fa un ús elevat i estan clarament interrelacionats amb l'activitat de recerca del centre. El CAI considera que les infraestructures docents i de suport a l'aprenentatge donen resposta adequada a les necessitats d'aprenentatge dels estudiants i que els recursos de la Biblioteca són adequats per a les necessitats de la titulació, són accessibles i tenen relació amb l'activitat de recerca del centre.

Grau d'assoliment de l'estàndard: En progrés vers l'excel·lència

L'estàndard s'aconsegueix completament i, a més, hi ha exemples de bones pràctiques que excedeixen el mínim requerit. El CAI considera que la Universitat posa a disposició dels estudiants un seguit de serveis poc freqüents en els entorns universitaris per la seva extensió i abast (sobretot, el servei de tutoria i els recursos d'aprenentatge), que són valorats de manera satisfactòria. El Pla d'acció tutorial i d'orientació acadèmica dona resposta a les necessitats dels estudiants, com posa de manifest, per exemple, l'elevada taxa d'eficiència de les titulacions, que en el cas de la titulació subjecta a avaluació se situava al 98%. Destaca molt positivament el fet que els estudiants puguin consultar de manera permanent, fins i tot quan ja són graduats, l'actualització dels materials de totes les assignatures de les quals han estat matriculats. Finalment, cal fer èmfasi en l'esforç dut a

terme per tal d'adequar les titulacions a les demandes actuals del mercat de treball, tant pel que fa a continguts com a competències. Tot i el perfil de l'estudiant, els serveis d'orientació professional han anat evolucionant i completant-se al llarg del temps i s'hi estan consolidant algunes millores molt substancials.

Estàndard 6: Qualitat dels resultats dels programes formatius

	En progrés vers l'excel·lència	S'assoleix	S'assoleix amb condicions	No s'assoleix
Estàndard 6: Qualitat dels resultats dels programes formatius	X			
6.1. Els resultats de l'aprenentatge assolits es corresponen amb els objectius formatius pretesos i amb el nivell del MECES de la titulació	X			
6.2. Les activitats formatives, la metodologia docent i el sistema d'avaluació són adequats i pertinents per garantir l'assoliment dels resultats de l'aprenentatge previstos	X			
6.3. Els valors dels indicadors acadèmics són adequats per a les característiques de la titulació	X			
6.4. Els valors dels indicadors d'inserció laboral són adequats per a les característiques de la titulació		X		

El màster universitari de Responsabilitat Social Corporativa ofereix un conjunt d'assignatures obligatòries que incideixen en els eixos principals de la transformació en l'empresa vinculada a l'RSC. En aquest sentit, en el primer bloc (mòdul Direcció estratègica de la responsabilitat social corporativa) es doten els estudiants dels continguts d'introducció relatius al desenvolupament sostenible i l'RSC, exposant no tan sols l'evolució conceptual d'aquest àmbit en el temps, sinó també les perspectives més recents i les visions crítiques relatives a aquests elements. En gran mesura, en aquest bloc es prepara l'estudiant per a entendre les claus de la transformació responsable de l'empresa, d'una manera crítica, a més del funcionament i els canvis que ha de dur a terme des d'una perspectiva estratègica, i també es presenten els conceptes que es desenvolupen de manera més concreta en les assignatures posteriors, tant obligatòries com optatives. A continuació, es presenta el segon bloc (mòdul Responsabilitat social corporativa i activitats de suport), compost per la resta d'assignatures obligatòries que tenen una orientació eminentment pràctica i que incideixen ja de manera operativa en la transformació de l'empresa. Com s'ha comentat, la idea és transformar els principals elements de la cadena de valor de l'empresa i les principals activitats de suport o àrees de valor que la serveixen. D'altra banda, el tercer mòdul (Responsabilitat social corporativa i producte) aborda directament la transformació dels principals elements de la cadena de valor, amb èmfasi en els aspectes relacionats amb les eines i els sistemes de gestió de la responsabilitat.

El màster desplega, tot seguit, una oferta d'optativitat, que té en compte aproximacions diferents que, de la mateixa manera que ho feia l'obligatorietat, prenen en consideració les possibles expectatives diferenciades de qualsevol dels perfils professionals als quals s'adreça la titulació. Aquesta oferta d'optativitat es presenta mitjançant cinc especialitats.

Les tres primeres es componen, cadascuna, de tres assignatures. La primera especialitat, *Habilitats directives per a la responsabilitat social corporativa*, té a veure amb la necessitat d'alguns estudiants i alguns perfils professionals d'aprofundir en diverses habilitats directives; la segona, *Medi ambient i territori*, respon a les necessitats de professionals que tinguin responsabilitats en els aspectes relacionats amb la gestió ambiental i la territorialitat, mentre que la tercera, *Empresa, economia social i drets humans*, aborda aspectes relacionats amb les necessitats d'alguns professionals de reconèixer i gestionar les relacions de l'empresa amb les organitzacions que pertanyen a l'economia social. A aquestes tres especialitats s'afegeix una quarta, *Mètodes d'investigació per a la responsabilitat social corporativa*, que inclou dues assignatures que aporten els instruments metodològics bàsics per als estudiants que s'orienten o bé a un perfil professional com el d'assessor o consultor (amb interessos transversals i variats), o bé a un perfil acadèmic investigador, facilitant un mapa dels diversos mètodes estadístics quantitius i qualitius existents i que es poden fer servir en qualsevol estudi relacionat amb la responsabilitat social corporativa. És important afegir que aquesta especialitat té la vocació de donar resposta als estudiants que en el futur també vulguin fer la tesi doctoral, de manera que la titulació atén la necessitat d'una formació acadèmica i investigadora més àmplia en l'àmbit en què s'especialitza. Finalment, també s'ofereix l'assignatura de pràctiques, que vol cobrir la necessitat d'alguns estudiants de tenir contacte directe amb la realitat empresarial relacionada amb l'RSC.

En tot cas, per a elaborar aquest apartat ens hem basat, sobretot, en les assignatures obligatòries triades per la Comissió de Titulació. Aquestes assignatures són La funció directiva i la responsabilitat social corporativa i Producció neta i bones pràctiques ambientals, totes dues pertanyents als blocs d'obligatorietat que hem esmentat inicialment. Amb tot, mentre que la primera es relaciona amb el lideratge pel que fa a la transformació vers la responsabilitat de l'empresa i la gestió dels interessos de les parts interessades (*stakeholders*), la segona té una relació estreta amb la gestió integrada de l'empresa i, especialment, amb aspectes com el medi ambient, la qualitat o la prevenció de riscos, respecte a l'esmentada transformació empresarial que cerca la titulació. I mentre que la primera té un caire més organitzacional, la segona es relaciona més amb els elements lligats a la producció i als perfils més vinculats a l'enginyeria. Totes dues assignatures mostren el treball d'assoliment per part dels estudiants d'una àmplia diversitat de competències mitjançant diferents metodologies, recursos i activitats d'aprenentatge i avaluació. A més, i d'acord amb el procediment establert per l'agència avaluadora, a aquestes dues assignatures s'afegeix el Treball final de màster (TFM).

A partir de la descripció següent i de les justificacions aportades, posarem de manifest que la titulació compleix els objectius de qualitat pel que fa als resultats d'aprenentatge, al sistema d'avaluació i als indicadors de satisfacció. I, com acabem de comentar, per poder facilitar la descripció i exemplificar aquest grau de consecució, la Comissió de Titulació del màster ha seleccionat les assignatures La funció directiva i la responsabilitat social corporativa i Producció neta i bones pràctiques ambientals, a més del Treball final de màster. Les raons que justifiquen aquesta representativitat són les següents:

- (1) Les dues assignatures obligatòries seleccionades són representatives del conjunt dels continguts i de les competències del màster.
- (2) Les dues assignatures obligatòries seleccionades permeten posar de manifest que el disseny dels plans docents i de les activitats formatives proposades s'ajusta als objectius proposats en la memòria i està pensat per a assolir-los.

E.6.1. Els resultats de l'aprenentatge assolits es corresponen amb els objectius formatius pretesos i amb el nivell del MECES de la titulació

La metodologia del màster està fonamentada en l'aprenentatge mitjançant la realització d'activitats d'avaluació contínua (PAC) per part dels estudiants. Aquestes activitats estan dissenyades de manera que la seva execució posi en evidència uns resultats d'aprenentatge que demostrin que els estudiants han assolit les competències atribuïdes a l'assignatura. Així, la superació de les assignatures de la titulació garanteix l'assoliment del conjunt de competències i l'assoliment dels resultats d'aprenentatge per mitjà del disseny i la planificació docent que es porta a terme en el conjunt de les assignatures. Els resultats d'aprenentatge assolits es corresponen amb els objectius formatius i amb el nivell 3 (el de màster) de les competències que especifica el Reial decret 1027/2011, de 15 de juliol, pel qual s'estableix el Marc espanyol de qualificacions per a l'educació superior (MECES).

D'acord amb l'estratègia dels Estudis d'Economia i Empresa que hem presentat abans, durant els darrers cursos s'ha continuat avançant en el treball per competències (bàsiques, específiques i transversals) i en la concreció d'aquestes en resultats d'aprenentatge al si de les activitats formatives que es plantegen als estudiants. En aquest sentit, s'ha revisat el mapa de competències per a analitzar el nivell de correspondència entre la docència efectiva a les aules i el que estableix la memòria. En general, no s'han observat desajustos significatius, tot i que l'experiència ha evidenciat que resulta complex treballar moltes competències transversals alhora en una mateixa assignatura. Finalment, cal remarcar que aquests darrers anys també s'ha treballat per a millorar la visualització de l'enfocament basat en competències en les assignatures del màster, augmentant la coordinació i l'homogeneïtzació en la incorporació d'aquestes i els objectius d'aprenentatge al pla docent i als enunciats de les PAC en què es treballen específicament.

És important incidir en el fet que les metodologies docents i les activitats de formació es dissenyen d'acord amb les competències i els objectius d'aprenentatge adscrits a cada assignatura i amb l'objectiu de garantir-ne l'assoliment. Aquestes activitats i metodologies docents són les que es van definir a la memòria. Pel que fa a les activitats de formació, la majoria es concentren en les PAC, encara que no únicament, ja que també es proposen pràctiques i activitats no avaluables que l'estudiant porta a terme per consolidar els continguts i garantir millor l'assoliment dels resultats d'aprenentatge (debats, comentaris de casos, etc.). Amb relació a les PAC, cal aclarir que són activitats tant avaluadores com formatives.

En tot cas, tenint en compte que l'apartat següent (6.2) detalla la relació entre la metodologia, les activitats i l'avaluació, els documents que recullen la realització de les proves d'avaluació contínua pels estudiants en les assignatures seleccionades (vegeu les realitzacions dels estudiants) són la millor manera d'il·lustrar aquest punt. Així, la prova documental que s'aporta mostra que la superació d'una assignatura representa l'acreditació d'haver assolit uns resultats d'aprenentatge mínims exigibles d'acord amb el paper que l'assignatura té dins del mapa de competències de la titulació i el nivell de màster del MECES, i la nota permet identificar el nivell concret assolit.

Aquestes proves es reforcen amb el nivell alt de satisfacció amb la titulació i amb el nivell competencial assolit pels estudiants i els graduats. Així, a la taula 10 podem veure que la satisfacció global amb la titulació subjecta a avaluació se situa en el 79%, mentre que la

satisfacció amb el pla d'estudis ho fa en el 84% —un percentatge elevat—, l'orientació amb el pla d'estudis és del 71% i l'aplicabilitat del pla d'estudis és valorada amb el 74%.

Grau d'assoliment del subestàndard: En progrés vers l'excel·lència

Les evidències documentades dels assoliments dels estudiants posen de manifest l'alt nivell de formació dels estudiants i satisfan molt adequadament els requisits del nivell especificat en el MECES per a la titulació. Les evidències documentades dels assoliments dels estudiants posen de manifest que els TFM responen molt satisfactòriament al perfil formatiu i al nivell del MECES requerit per a la titulació. Els TFM responen a una planificació temàtica concorde amb els grups i les línies de recerca o de transferència de coneixement del professorat. El CAI considera que les evidències documentades dels assoliments dels estudiants posen de manifest un nivell de formació adequat dels estudiants i satisfan suficientment els requisits del nivell especificat en el MECES per a la titulació.

E.6.2. Les activitats formatives, la metodologia docent i el sistema d'avaluació són adequats i pertinents per a garantir l'assoliment dels resultats de l'aprenentatge previstos

A la memòria per a la verificació del màster es van establir les activitats formatives, la metodologia docent i el sistema d'avaluació que es preveia portar a terme per a poder assolir els resultats d'aprenentatge que es proposaven. Des d'un punt de vista general, el desenvolupament del màster ha estat fidel al que es recollia a la memòria. La gran majoria de les activitats formatives incideixen en l'orientació pràctica de la titulació, ja que requereixen capacitat d'anàlisi i resposta davant de la complexitat, tenen potencial de transferència en la vida professional de l'estudiant, i tenen l'objectiu últim que els estudiants puguin desenvolupar i assolir les competències previstes i aprovades en la memòria verificada. En aquest sentit, pel que fa a l'avaluació de les competències transversals, un dels projectes cabdals dels Estudis, s'ha habilitat un espai virtual (Comunitat de Google) en el qual s'han compartit les activitats que es consideren representatives per a treballar cadascuna de les competències a les aules, incloent-hi les referents al màster universitari de Responsabilitat Social Corporativa. Aquesta voluntat de compartir bones pràctiques també és aplicable al professorat col·laborador i s'han organitzat diverses jornades obertes per a intercanviar idees i experiències sobre la docència virtual en les disciplines d'Economia i Empresa. En aquest sentit, destaquem els tallers organitzats en el marc de les jornades institucionals de docents col·laboradors.

En termes generals, les assignatures del màster s'estructuren entorn de diverses activitats formatives, que es poden agrupar en: (a) Lectura i anàlisi de textos i articles acadèmics i científics; (b) Recerca d'informació i de dades, bàsicament extretes d'internet; (c) Anàlisi de dades i informacions estadístiques; (d) Estudi de casos; (e) Resolució d'exercicis i problemes; (f) Redacció d'informes, assajos, etc. Les activitats que es proposen, doncs, a les PAC consisteixen, principalment, en la cerca de dades i informacions en diversos webs, tractar-les per a poder interpretar la informació que proporcionen i fer diagnòstic, i presentar les conclusions i propostes que se'n puguin extreure. En les dues assignatures seleccionades es pot apreciar la utilització de la major part d'aquestes activitats, amb una rellevància especial dels casos pràctics i de les activitats de debats. En aquest mateix sentit, cal destacar que, en un màster que cerca tant l'aspecte professionalitzador com, alhora, la discussió entre els estudiants, que majoritàriament tenen experiència

professional qualificada, aquest tipus d'activitats enriqueixen l'aprenentatge i la creació de coneixement compartit.

El sistema d'avaluació de la titulació se centra en l'avaluació contínua (AC), atès que tenim la convicció que és per mitjà de l'AC com s'aconsegueix un aprofitament més bo del procés d'aprenentatge, tant pel que fa als continguts com a les competències. Per tant, per a superar les assignatures, els estudiants han de demostrar que han assolit els resultats d'aprenentatge mitjançant la realització de les activitats d'AC. Considerem que aquest sistema és adequat, tenint en compte els objectius establerts i el perfil dels estudiants de màster, que ja tenen una determinada maduresa professional i acadèmica. Des del primer dia del semestre, per mitjà del pla docent, els estudiants saben quines són les regles concretes de funcionament del sistema d'avaluació de cadascuna de les assignatures (nombre d'activitats, pes de cadascuna dins de l'avaluació, terminis de lliurament, etc.). Arran del fet que alguns estudiants van manifestar que aquest sistema era massa rígid, ja que s'havien de lliurar obligatòriament totes les proves d'AC, es va introduir la possibilitat de fer una prova d'avaluació addicional o algun mecanisme similar si un estudiant no havia pogut lliurar una de les activitats dins dels terminis establerts inicialment i la mitjana de la qualificació de la resta de l'AC era, com a mínim, d'una C-. Tot i que les activitats d'avaluació són diferents cada semestre, a la titulació es fa molt d'èmfasi en accions per a prevenir, detectar i penalitzar, si escau, la còpia i el plagi acadèmic, d'acord amb la política general de la UOC i dels Estudis d'Economia i Empresa. El volum d'estudiants satisfets o molt satisfets amb el sistema d'avaluació (taula 13 de l'annex) se situa en el nivell del 84%, força elevat; a més, el 75% dels graduats (taula 20) es mostra d'acord o molt d'acord amb el fet que els sistemes d'avaluació del màster permeten reflectir adequadament els aprenentatges assolits (tot i que cal deixar constància que l'error mostral de l'enquesta és elevat).

Un element relatiu a la metodologia docent que cal destacar i en el qual s'ha produït un avenç significatiu de generalització en totes les assignatures del màster des del semestre 2014-1, és l'estratègia de personalització del retorn (*feedback*) que es proporciona als estudiants. D'acord amb la política dels Estudis d'Economia i Empresa (vegeu [Evidència 6.1 Estratègies Feedback EiE](#)), en el màster es proporcionen quatre tipus de retorn: un primer retorn de tipus preventiu i grupal, que es fa per via del tauler de l'aula i que intenta preveure quines poden ser les principals dificultats amb què es poden trobar els estudiants a l'hora de fer les PAC; un segon tipus de retorn, posterior i grupal, que consisteix a publicar les solucions l'endemà mateix de la data límit de lliurament dels exercicis, al mateix espai de l'aula en el qual es publica l'enunciat de la PAC; el tercer tipus de retorn és individualitzat i es fa per via del registre d'avaluació contínua (RAC), i s'ha de fer almenys a tots els estudiants amb C- i C+ (i, esporàdicament, a alguns amb B i alguns amb A), especificant principalment els errors, però també destacant allò que s'ha fet especialment bé; finalment, hi ha un darrer tipus de retorn, també posterior i grupal, que es fa per via del tauler de l'aula i en el qual es recullen els errors principals i més comuns que s'hagin identificat en corregir els exercicis. Pel que fa a aquesta activitat de retorn, i també a la dinamització i la motivació dels estudiants, és fonamental la tasca dels professors col·laboradors, que, en general, és una font de satisfacció per als estudiants (la mitjana d'estudiants satisfets el darrer curs és del 84,8%; vegeu la taula 13 de l'annex), tot i que en algunes assignatures aquesta satisfacció no és tan elevada. En conseqüència, en cada cas es prenen les decisions oportunes, com, per exemple, la formació addicional dels col·laboradors, si són novells, o si arriba el cas, la no renovació de la relació contractual (vegeu [l'Evidència 6.2 Informe Seguiment 2014 2015](#) i [l'Evidència 6.3 Informe Seguiment 2015 2016](#)).

Per al desenvolupament de les activitats d'avaluació contínua, i d'acord amb el que és habitual als Estudis, com s'ha comentat en apartats anteriors, els estudiants de la titulació tenen a la seva disposició força diversitat de tipologies i formats de recursos d'aprenentatge. A més del material didàctic bàsic de l'assignatura, els estudiants poden disposar de guies d'estudi, lectures, informes i articles d'actualitat, accessos a portals web, consulta de bases de dades, normatives i llibres electrònics. La satisfacció amb els recursos d'ensenyament-aprenentatge de les assignatures de la titulació avaluada és del 81,6% (vegeu la taula 13), un valor per sobre de la mitjana dels màsters universitaris de la UOC.

Una de les fites més importants de la titulació és el Treball final de màster. El TFM significa la culminació del procés d'aprenentatge amb el desenvolupament de manera autònoma d'un projecte de recerca original amb l'orientació i direcció personalitzada d'un expert. El TFM es fa necessàriament en la segona part del màster, per la qual cosa s'exigeix, per a poder-se'n matricular, tenir almenys 32 crèdits ja superats. Aquest requisit respon a l'objectiu que els estudiants apliquin per a dur-lo a terme tots els coneixements que han après al llarg del màster. La manera de treballar aquesta assignatura, enfocada a la realització d'una recerca aplicada, està plenament alineada amb les exigències del nivell 3 del MECES corresponent a la titulació de màster. L'estudiant ha de ser capaç de plantejar una recerca sobre una temàtica relacionada amb els continguts de la titulació, situar-la en el seu context apropiat, establir un mecanisme de recollida i sistematització de dades, analitzar les dades i transformar-les en informació útil i rellevant, i elaborar una memòria en la qual es presentin els resultats i les conclusions de la recerca. Finalment, l'estudiant ha de demostrar en una presentació pública en línia que és capaç d'exposar els principals resultats i troballes de la recerca d'una manera clara i entenedora. En aquest procés, els estudiants han de posar en pràctica competències específiques de la temàtica, però també competències relatives a cerca i gestió d'informació (consultes a bases de dades), plantejament d'objectius i d'hipòtesis, recollida de dades, redacció amb cura del format (estructura, citacions bibliogràfiques, etc.) i comunicació oral. Per a assolir els objectius de l'assignatura, l'estudiant no solament ha de mostrar un grau alt de maduresa, constància i compromís, sinó que, a més, en les diferents fases de la recerca i amb el suport i la supervisió del director del TFM, ha de prendre les decisions més adequades (tant en termes substantius com metodològics) per tal de delimitar l'objecte d'estudi i respondre la pregunta de recerca d'una manera raonada, factible i convincent.

A la taula 14 annexa a l'autoinforme es poden veure els títols dels TFM elaborats al llarg del curs 2016-2017 i la nota obtinguda. Aquests treballs es corresponen amb les temàtiques d'expertesa del professorat del màster i en la majoria dels casos s'ajusten a les línies de recerca dels seus directors. En aquest sentit, cal assenyalar que, com que molts dels estudiants ja exerceixen professionalment, molts dels treballs recullen petites experiències o investigacions o estudis de cas portats a terme en el seu context. Aquest fet els permet contextualitzar l'aspecte que analitzen; informar-se de les bases teòriques que el sustenten; en alguns casos, portar a terme el treball de camp i la recollida primària de dades; extraure conclusions, i poder-les compartir. Per a l'organització del TFM s'ha elaborat el recurs d'aprenentatge principal d'aquesta assignatura, que consisteix en una *Guia del Treball final de màster*, diferenciada per a les diferents branques, que inclou tota la informació relativa a la realització del TFM (vegeu [la fitxa de l'assignatura](#)), fita a fita, des de la introducció fins al lliurament final del treball.

El TFM potser és l'assignatura que comporta més elements de gestió de tota la titulació. Per començar, per a assolir l'objectiu d'assignar els professors col·laboradors més adequats a cadascuna de les propostes de TFM i que els estudiants comencin a pensar amb anticipació quin TFM faran, la gestió comença durant el període lectiu previ al període en què s'ha de portar a terme. Per mitjà dels tutors, els estudiants són informats del funcionament de l'assignatura i de la necessitat d'emplenar un qüestionari sobre el tema que volen treballar (vegeu la [Guia del Treball final de màster](#)) i la modalitat que s'ha triat: (1) treball de recerca, (2) consultoria o (3) pla d'empresa. També es demana que facin una autovaloració de la factibilitat del treball amb l'objectiu de poder començar el curs amb una proposta ferma (vegeu [Evidència 6.4 Formulari TFM](#)), que es pugui portar a terme en un semestre. El professorat responsable de l'assignatura és qui valida la proposta i assigna un professor col·laborador especialista en la matèria, que al seu torn farà un seguiment personalitzat de l'estudiant al llarg del curs. Aquest col·laborador és un acadèmic o professional de l'àmbit amb un alt nivell de coneixement i expertesa de la matèria objecte del treball.

Al llarg del semestre els estudiants han d'acomplir diverses fites de lliuraments parcials dels treballs, el contingut de les quals s'explica a la mateixa *Guia del Treball final de màster*, que constitueix el principal recurs d'aprenentatge d'aquesta assignatura, un document més extens i detallat que el pla docent. En tot cas, hi ha tres fases principals —elecció del tema, desenvolupament i tancament— i cadascuna implica fites diferents. Els estudiants han de superar les primeres quatre fites per a poder tenir dret a presentar el TFM. Si és així, es constitueix una Comissió d'Avaluació que s'encarregarà d'avaluar tant el document final com la defensa que se'n faci. A partir del lliurament del TFM, el president de la Comissió d'Avaluació ja pot convocar l'estudiant i el primer vocal (i, si fos necessari, el segon vocal, el professor responsable) a l'acte de defensa del TFM, el qual es fa de manera sincrònica per mitjans audiovisuals (YouTube Live, Hangouts, Skype) i dins d'un període que es determina al començament del semestre. A partir d'aquesta defensa, la Comissió avalua la capacitat dels estudiants de saber comunicar els plantejaments i els resultats d'un projecte tant per escrit com oralment. Òbviament, també s'avalua la capacitat dels estudiants d'aplicar tots els coneixements del màster (teòrics, aplicats, empírics i metodològics que han après durant el màster). Els estudiants han d'utilitzar de manera estructurada i sistemàtica tots els coneixements al seu abast per a poder aplicar els que són adequats per a resoldre el problema plantejat.

En tot cas, des que es va posar en marxa la titulació, el TFM ha estat objecte de diverses millores (vegeu les Evidències [6.2](#) i [6.3](#)), principalment metodològiques, com, per exemple, la introducció de rúbriques per a homogeneïtzar les avaluacions dels professors col·laboradors i facilitar la personalització del retorn. A més, s'han ampliat els recursos d'aprenentatge tenint en compte que tenen com a objectiu complementar de manera transversal els recursos existents i els que s'han utilitzat en les matèries cursades anteriorment. També s'han incorporat noves eines de comunicació al núvol per a facilitar la gestió coordinada del conjunt de professors col·laboradors del TFM, i també la gestió de les defenses, que, com s'ha comentat, són virtuals i síncrones. En aquest sentit, cal destacar que la titulació ha estat pionera en la utilització d'eines informàtiques (YouTube Live) que permeten desar evidències (enregistrament) de la defensa per a poder-les revisar després, i que faciliten la possibilitat que en el futur les presentacions es puguin fer obertes a qualsevol públic interessat de la comunitat UOC.

A partir d'aquests elements, les dades també constaten que parlem d'una assignatura amb bons resultats. Així, la taxa de rendiment del TFM de la titulació subjecta a avaluació se

situa en el 82% i té una taxa d'èxit del 100% el curs 2016-2017 (vegeu la taula 13). Tenint en compte la idiosincràsia de l'assignatura, aquest resultat es considera satisfactori, i es valora positivament el fet que aquests indicadors s'han mantingut prou alts en els darrers cursos acadèmics. A les enquestes de satisfacció (vegeu la taula 16), malgrat que el 50% dels enquestats estan satisfets o molt satisfets amb el sistema d'avaluació del TFM, la valoració mitjana és de 2,8 sobre 4. És en aquest sentit que es proposarà com a millora el fet de continuar treballant en la provisió d'informació adequada, la implantació del retorn a les aules mitjançant les rúbriques d'avaluació per a cada fita i la millora de les defenses síncrones dels estudiants.

D'altra banda, també creiem rellevant afegir que una de les propostes de millora establertes en el darrer informe de seguiment de la titulació indicava la voluntat de millorar la satisfacció amb els processos d'avaluació i, concretament, de millorar la coherència entre el volum de treball dels estudiants i el nombre de crèdits que fan, proposant en aquest sentit que la direcció de programa demanés un calendari de lliurament de PAC als professors propis amb prou anticipació, per tal que els estudiants en poguessin disposar i així poguessin planificar les matrícules, establir estratègies d'estudi i evitar encavalcaments en els lliuraments. El curs 2016-2017 es va posar en marxa finalment aquest calendari a proposta de la direcció del programa de la titulació subjecta a avaluació, mesura que també s'ha estès a la resta de titulacions dels Estudis d'Economia i Empresa.

Finalment, cal recordar que, per a garantir la qualitat docent i el bon funcionament del sistema d'avaluació, es promou la política de tolerància zero amb la còpia i el plagi. En aquest sentit, s'han posat en marxa accions per a la prevenció i la detecció del plagi acadèmic, com ara estendre en totes les aules de la UOC l'eina PACPlagi. Tanmateix, els plans docents proporcionen informació i recursos addicionals *ad hoc* per a evitar el plagi, citant adequadament. Des de Funció Tutorial, s'ha fet la difusió de diversos recursos amb aquesta finalitat.

Grau d'assoliment del subestàndard: En progrés vers l'excel·lència

La metodologia i les activitats docents s'alineen satisfactòriament amb els resultats d'aprenentatge. Els sistemes i criteris d'avaluació són variats, innovadors i molt pertinents per a certificar i discriminar els resultats d'aprenentatge. Els TFM se supervisen i avaluen amb criteris molt pertinents i adequats. El CAI considera que la metodologia i les activitats docents estan dissenyades amb l'objectiu d'oferir oportunitats als estudiants per a integrar els resultats d'aprenentatge, i que els sistemes i els criteris d'avaluació són adequats per a certificar i discriminar els resultats de l'aprenentatge. En el cas del TFM, es valora com a punt d'interès el potencial que pot tenir l'enregistrament de les defenses dels estudiants mitjançant les noves aplicacions en línia.

E.6.3. Els valors dels indicadors acadèmics són adequats per a les característiques de la titulació

Els resultats globals del màster són bons, tal com s'indica a continuació, ja que els indicadors de funcionament assoleixen nivells més alts dels que preveia la memòria. Malgrat tot, des de la posada en funcionament de la titulació s'ha aplicat una política de millora contínua en tots els àmbits i s'ha posat èmfasi en la introducció de canvis i millores en els aspectes que presentaven un comportament relatiu més dolent (vegeu les Evidències [6.2](#) i [6.3](#)).

La taula 13 mostra que la taxa de rendiment se situa per sobre del valor esperat del 70% (amb el 87% corresponent a la titulació). A més, cal destacar que gairebé totes les assignatures se situen per sobre d'aquest llindar de referència del 70% (taula 13), a excepció de Mètodes d'investigació qualitativa, si bé aquesta valoració concreta no és representativa, ja que només disposava de tres estudiants de la nostra titulació matriculats. D'altra banda, la taxa d'èxit s'ha situat tots els anys per sobre del nivell previst a la memòria verificada (95%), tal com es pot observar també a la taula 9, en què es mostren uns bons valors de les taxes de rendiment i èxit de la titulació (que, a més, han anat pujant els darrers cursos acadèmics). El curs acadèmic 2016-2017 aquesta taxa d'èxit ha estat també del 96% i poques assignatures tenen nivells inferiors (vegeu la taula 13), si bé són igualment elevats, ja que el més baix correspon a l'assignatura de primer semestre Multinacionals i drets humans i és del 88%.

D'altra banda, com es pot veure a la taula 10, la taxa de satisfacció amb la titulació ha pujat notablement els dos darrers cursos acadèmics des d'uns valors més baixos el primer curs de desplegament. Com ja s'ha comentat abans, la satisfacció global amb la titulació subjecta a avaluació se situa en el 79%, mentre que la satisfacció amb el pla d'estudis ho fa en el 84% —un percentatge elevat—, l'orientació amb el pla d'estudis és del 71% i l'aplicabilitat del pla d'estudis és valorada amb el 74%. D'altra banda, aquest curs acadèmic la satisfacció global amb les assignatures de la titulació se situa en el 85%, un nivell molt per sobre de la mitjana dels màsters universitaris de la UOC (75%), com s'observa a la taula 5. Finalment, la taula 13 posa de manifest l'elevat nivell de satisfacció mitjà amb la tasca dels professors col·laboradors, els recursos d'aprenentatge i el sistema d'avaluació (84,8%, 81,6% i 84,4%, respectivament), amb alguna excepció com en el cas de l'assignatura Multinacionals i drets humans, en la qual l'any vinent es treballarà amb el seu professorat per tal de millorar aquests indicadors.

En tot cas, en termes generals cal continuar actualitzant periòdicament i sistemàticament els recursos i cal continuar fent accions i el seguiment per a millorar la satisfacció envers l'acció de consultoria. És per això que les millores s'han anat recollint en els informes de seguiment i se n'ha anat fent revisió al llarg dels cursos acadèmics. En aquest sentit, i sobretot amb relació a la satisfacció, s'han detectat diversos àmbits de millora prioritaris, en els quals s'han fet recentment diferents actuacions de millora: (1) Millora de la matrícula a la resta de l'Estat, impulsant accions com les jornades anuals d'RSC de la UOC que s'han esmentat abans; (2) Millora de la satisfacció amb l'acció de tutoria; (3) Millora de la satisfacció amb la gestió i procés d'assignació dels treballs finals de màster, incorporant un nou apartat d'informació i assignació d'aquests treballs dins del Campus, a Secretaria; (4) Millora de la satisfacció amb el sistema d'avaluació dels treballs finals de màster, incorporant rúbriques d'avaluació en les diferents fites del TFM. En tot cas, si el nombre d'estudiants nous ha augmentat, especialment pel creixement dels estudiants provinents de la resta de l'Estat, i la satisfacció amb la tutoria ha millorat sensiblement el darrer curs acadèmic (del 60,6% al 81,1%), sembla que les millores introduïdes en el TFM encara no han tingut el recorregut suficient per a millorar les taxes de satisfacció.

A la taula 3 es pot comprovar novament la lògica evolució a l'alça del nombre de graduats de la titulació (de 13 el 2015 a 18 el 2016). Tenint en compte que el màster es va desplegar en dos cursos acadèmics, sembla coherent que cap dels estudiants de la primera cohort acabés la titulació el primer any i sí que ho fes una quarta part d'aquests el curs següent. En tot cas, les dades de les taules 18 i 19 confirmen que els estudiants del màster ho són a temps parcial i fan el màster en dos anys o més. De fet, dels graduats el darrer curs el 50% és de la cohort del 2014-2015 i el 10%, del 2015-2016. Així, doncs, la taxa de graduació

(taula 13) està en consonància amb el perfil dels estudiants de la titulació i amb les recomanacions que es fan de matrícula responsable. S'ha de tenir en compte que això fa que la taxa d'eficiència sigui elevada (98% el curs 2015-2016) i superior al nivell de referència del 90% establert a la memòria, malgrat la dedicació a temps parcial dels estudiants. Per a assolir aquest objectiu, la tasca de tutoria que s'ha portat a terme per tal que els estudiants es matriculin d'un volum de crèdits que s'ajusti al temps realment disponible per a l'estudi esdevé cabdal.

Finalment, cal remarcar que el perfil d'estudiant del màster i de les titulacions de la UOC en general fa que s'hagi de posar una atenció especial en els aspectes relatius a l'abandonament. En el màster tenim aquest curs per primera vegada una taxa d'abandonament, que se situa en el 35%, d'estudiants que fa més de quatre semestres que no es matriculen (taula 17), lleugerament per sobre de la taxa de referència de la memòria (30%). Per això, es continua treballant per a reduir aquest nivell en els anys posteriors al termini de referència, malgrat que el seguiment realitzat pels tutors fins ara mostra que una part fonamental de les causes de l'abandonament rau en aspectes personals dels estudiants i que, per tant, s'escapen de l'àmbit d'influència de la gestió i del funcionament de la titulació. Amb tot, és molt important informar que aquest element actualment es treballa intensament tant a nivell institucional de la Universitat, com a nivell particular de la titulació (com es veu reflectit als informes de seguiment). En aquest sentit, una proposta de millora tindrà a veure amb el fet de facilitar la planificació de la matrícula i de l'activitat docent dels estudiants facilitant-los al començament del curs acadèmic un calendari (realitzat amb el vistiplau dels professors responsables) de totes les activitats d'avaluació de totes les assignatures de la titulació.

Grau d'assoliment del subestàndard: En progrés vers l'excel·lència

L'evidència documental posa de manifest que la sèrie temporal de tots els indicadors acadèmics és coherent amb la tipologia d'estudiants i les titulacions equivalents, i mostra clarament la millora contínua de la titulació. El CAI considera que els indicadors de resultats i de satisfacció de les assignatures de la titulació són bons indicadors de qualitat de la titulació, i també la comparativa amb altres titulacions de la UOC que es presenta. Amb tot, cal valorar les dades relacionades amb l'abandonament i proposar mesures per a abaixar els percentatges relacionats, alhora que augmenten els de graduació. També cal millorar la satisfacció envers el TFM, amb la insistència en la millora del procés d'avaluació i un millor encaix del personal docent col·laborador.

E.6.4. Els valors dels indicadors d'inserció laboral són adequats per a les característiques de la titulació

Tenint en compte la data en què es va posar en marxa la titulació i el ritme d'avanç dels nostres estudiants, encara no és possible disposar de dades provinents de l'estudi de l'AQU sobre la inserció laboral dels graduats d'aquest màster i, per tant, romanem atents a properes publicacions de dades significatives sobre aquesta qüestió.

No obstant això, la UOC fa de manera sistemàtica una enquesta als graduats dels diferents programes. Considerant les seves respostes de manera agregada, podem constatar que els nivells de satisfacció dels graduats d'aquesta titulació també són òptims (tot i tenir en compte l'elevat error mostral), com es pot constatar a la taula 20. Partint del fet que el 75% dels graduats es mostra satisfet o molt satisfet amb la titulació, destaquem que, pel que fa a la formació que s'ha rebut, el 75% es manifesta satisfet o molt satisfet amb el fet que li ha permès millorar les capacitats per a l'activitat professional, i el mateix 75% es mostra

satisfet del fet que la titulació els hagi permès millorar també les competències personals (nivell de confiança, aprenentatge autònom, presa de decisions, etc.). També es podria relacionar aquest ítem amb els informes de satisfacció amb la titulació que es fan cada any, en els quals l'aplicabilitat del pla d'estudis se situa sempre en valors molt alts; en concret, el darrer curs 206-2017 se situa en el 74% de satisfacció. Són aspectes que considerem clau i que esperem que reverteixin en una millora professional dels mateixos estudiants, sense que ara per ara sigui possible contrastar fefaentment aquesta relació amb les dades disponibles.

Grau d'assoliment del subestàndard: S'assoleix

La inserció laboral és adequada comparada amb la d'altres titulacions del mateix àmbit disciplinari. La mitjana de valoració de la utilitat de la formació teòrica i pràctica és adequada comparada amb la d'altres titulacions del mateix àmbit disciplinari.

Grau d'assoliment de l'estàndard: En progrés vers l'excel·lència

L'estàndard s'aconsegueix completament i, a més, hi ha exemples de bones pràctiques que excedeixen el mínim requerit. A partir de la descripció d'aquest apartat i de les justificacions aportades, el CAI considera que la titulació compleix els objectius de qualitat de la titulació. Presenta uns bons resultats pel que fa als indicadors acadèmics i de satisfacció, i permet que els estudiants assoleixin uns resultats d'aprenentatge coherents amb el nivell del MECES de la titulació. A més, al llarg d'aquest període s'han posat en pràctica diferents mesures per a la millora contínua de la titulació, en especial pel que fa al Treball final de màster (TFM), en les quals cal continuar insistint.

4. Valoració final i propostes de millora

4.1. Valoració final

La titulació avaluada en aquest procés respon al nivell formatiu que requereix el MECES, tal com ja es va confirmar en el moment de la seva verificació. D'altra banda, la informació pública ha anat millorant fins a assolir el nivell adequat.

El centre disposa d'un SGIQ que dona resposta a la majoria dels processos implicats en l'activitat docent i de serveis de la Universitat. Tal com s'ha indicat a l'estàndard 3, l'SGIQ s'ha completat amb la publicació regular dels informes de seguiment.

El personal docent té un nivell de qualificació acadèmica adequat i un perfil suficientment especialitzat que garanteixen la qualitat de l'activitat docent, des dels nivells inicials fins als nivells avançats. Els serveis de suport a l'aprenentatge són eficients i sempre són objecte de valoració i de millora contínua.

Cal destacar que la titulació objecte d'acreditació s'ha desplegat d'acord amb la previsió de la memòria de verificació corresponent i, en general, els seus indicadors, en especial les dades de rendiment acadèmic i de satisfacció, són positius. Tanmateix, en les assignatures que presenten uns nivells de rendiment o de satisfacció inferiors a la mitjana, es farà un esforç específic de millora.

A continuació es presenten les accions de millora concretes, tant les del centre (quan afecten totes les titulacions), com les que són específiques d'alguna titulació. No obstant això, la titulació és objecte d'un procés de millora contínua ressenyat en el procés de seguiment, de manera que cada curs se'n revisen els indicadors més rellevants i els del centre.

4.2. Propostes de millora

Estàndard	Àmbit de millora	Punt feble detectat	Identificació de la causa	Abast	Objectiu que es vol assolir	Acció proposada	Termini	Indicador de seguiment	Responsable	Implica una modificació de la memòria verificada
E.1.	Complement de formació per a no titulats en Economia i Empresa	Encaix de l'assignatura millorable amb el pla d'estudis i amb l'oferta dels Estudis d'Economia i Empresa	Nova assignatura de complement de formació per a no titulats en Economia i Empresa creada expressament per a màsters universitaris	Titulació	Millorar l'encaix amb la resta del pla d'estudis i en general de l'oferta del centre	Nova assignatura de complement de formació per als estudiants que no venen de l'àmbit de l'economia i empresa	2018-2019	Creació d'una nova assignatura	DE i DP	Sí
E.2.	Dades de qualitat referents a les titulacions	Taules de rendiment i satisfacció que informen alhora de totes les titulacions de la UOC	Necessitat de disposar de dades desagregades per titulació que facilitessin el treball en aquest nivell	Universitat	Facilitar la consulta de les dades d'una titulació	Presentació desagregada de les dades de cada titulació al web	2017-2018	Nombre de titulacions amb dades individuals disponibles	PiQ	No
E.2.	Informació sobre els processos de qualitat a la UOC	Accés a la informació sobre qualitat a la UOC	Dificultats per a conèixer on hi ha aquesta informació	Universitat	Millorar el coneixement dels grups d'interès a propòsit de l'SGIQ que aplica PiQ	Millora del posicionament d'aquesta informació al si del portal	2017-2018	Millora dels percentatges relatius a la satisfacció amb els mecanismes d'informació	PiQ	No

E.3.	Participació dels grups d'interès a l'SGIQ	Participació insuficient dels estudiants en les enquestes vinculades a l'SGIQ	Mostres no representatives a les enquestes de satisfacció	Universitat	Augmentar la participació dels grups d'interès en aquests processos	Campanya de foment de la participació en les enquestes de satisfacció	2017-2018	Nombre de respostes significatiu en un nombre superior d'assignatures	Vicerectorat	No
E.4.	Dedicació a la recerca del professorat, i també a la seva qualificació	Potencial d'augment de la qualificació en recerca del professorat	Potencial d'augment del nombre d'acreditacions i de trams de recerca	Centre	Augmentar la dedicació i la qualificació del professorat respecte a la recerca	Contractació de nou professorat amb qualificació i experiència de recerca i noves convocatòries d'ajuts per a l'obtenció d'acreditacions	2017-2018	Augment de la ràtio d'acreditats i trams de recerca del professorat	DE	No
E.4.	Qualitat docent i de recerca	Enriquir el contacte entre el professorat (sigui propi o col·laborador)	Potencial de més contacte entre el professorat (sigui propi o col·laborador)	Titulació	Millorar la connexió amb el professorat de la titulació i entre aquest professorat	Establiment d'una trobada anual del professorat de la titulació per a millorar la seva implicació i compartir coneixement	2017-2018	Millora de les dades de satisfacció de l'equip docent, quan siguin disponibles	DP	No
E.6.	Abandonament i graduació	Taxes d'abandonament millorables	Taxes d'abandonament una mica per sobre del que s'espera	Titulació	Reduir l'abandonament	Lliurament per via de la tutoria del calendari d'activitats al començament del curs per tal de facilitar la planificació de l'estudiant	2017-2018	Millora de les taxes d'abandonament de la titulació	DP i PM	No

E.6.	Treball final de màster	Taxes de satisfacció	Nivells baixos de totalment satisfets o satisfets amb el TFM	Titulació	Millorar la satisfacció amb el TFM	Millora de la informació de les primeres fites del TFM de la titulació. Seguiment del treball amb les rúbriques de TFM per àrees de coneixement. Seguiment de la defensa síncrona mitjançant programari nou	2017-2018	Millora de les taxes de satisfacció relatives al TFM	DP i PRA	No
E.6.	Assignatura Multinacionals i drets humans	Taxes de satisfacció	Nivells baixos de satisfacció	Titulació	Millorar la satisfacció amb l'assignatura	Incorporació de nou professorat col·laborador i millora dels recursos externs accessibles des de l'aula	2017-2018	Millora de les taxes de satisfacció	DP i PRA	No

4.3. Seguiment del Pla de millora del curs 2016-2017

L'informe de seguiment del curs 2015-2016 mostrava una valoració de la titulació prou positiva, en què s'apreciava l'augment del nombre de nous estudiants matriculats i es detectava una bona adequació dels seus perfils d'ingrés. Respecte a les assignatures, la major part d'elles presentava millores en les taxes de satisfacció, a més de bons resultats en relació amb el seguiment de l'avaluació contínua i del nombre total d'aprovat, amb alguna excepció. Pel que fa a l'equip docent, també s'observa que era adequat per a un màster universitari, atès que hi ha un bon nombre de doctors, que la major part dels docents tenen titulacions de postgrau, i hi apareixen tant perfils relacionats amb la pràctica professional directament relacionada amb l'RSC, com acadèmics i investigadors. Pel que fa a l'orientació professional, es valorava positivament la feina de la tutora. Finalment, es posaven en relleu les diferents bones pràctiques que s'han portat a terme al si de la titulació, com ara les accions de difusió presencial o virtual o el fet que l'orientació de recerca està refermada per la participació de diferents docents en projectes de recerca relacionats amb la responsabilitat.

Amb tot, i com és pertinent, al mateix informe es feia esment d'un seguit d'accions de millora, totes per treballar al llarg del curs 2016-2017, amb diferents objectius. Entre aquestes reformes figurava en primer terme augmentar la nova matrícula, especialment a la resta de l'Estat, i com a acció es proposava la realització de diverses accions de difusió (per exemple, la II Jornada de Responsabilitat Social Corporativa de la UOC). Com s'ha pogut comprovar en aquest autoinforme, la matrícula d'estudiants nous ha augmentat i també ho ha fet a la resta de l'Estat. En aquest sentit, s'han portat a terme diferents accions de difusió presencial i virtual (jornades, participació en publicacions, etc.), que entenem que han tingut un impacte en aquest objectiu. Un segon objectiu era el que tenia a veure amb el fet d'augmentar la taxa de satisfets o molt satisfets amb la gestió i el procés d'assignació dels TFM i per això es va treballar en la creació d'un nou apartat d'informació i assignació de TFM dins del Campus, a Secretaria. Alhora, també es volia augmentar la taxa de satisfets o molt satisfets amb el sistema d'avaluació dels TFM i, en aquest sentit, es van introduir rúbriques d'avaluació en les fites del TFM. En tot cas, en aquest autoinforme hem pogut constatar que aquestes taxes encara no han millorat i esperem que aquestes accions puguin donar un resultat positiu en els semestres vinents, incidint en les millores docents en aquesta assignatura.

El que sí que ha augmentat és la taxa de satisfets o molt satisfets amb la tutoria, que era un altre dels objectius marcats a l'informe de seguiment. Sembla, doncs, que l'adaptació de l'aula de tutoria, transformada en una aula docent, ha donat fruit. També es volia augmentar la taxa de graduats satisfets o molt satisfets amb la coherència entre el volum de treball i el nombre de crèdits (que ha passat a ser el 75%, com es pot veure a la taula 20) i per aquest motiu durant el curs 2016-2017 s'ha treballat per a proveir els estudiants d'un calendari de lliurament de PAC per a intentar evitar encavalcaments i perquè es puguin planificar millor el semestre, de la mateixa manera que s'ha fet més difusió de la Biblioteca per tal d'augmentar la taxa de graduats satisfets o molt satisfets amb aquest recurs. Finalment, s'ha començat a treballar en accions per a detectar els motius de no matriculació, amb l'objectiu de disminuir la taxa d'abandonament, encara que, com s'ha manifestat en aquest autoinforme, és un element en el qual cal insistir en els pròxims cursos acadèmics.

Estudis

Pel que fa al pla de millores de l'informe de seguiment del centre corresponent al curs 2015-2016, s'han aplicat, amb caràcter transversal, les millores següents:

- S'ha fet una diagnosi de la presència i el treball dels principis per a l'educació responsable en les titulacions dels Estudis, i un pla d'acció a mitjà termini per a garantir l'acompliment dels estàndards establerts per a totes les titulacions.
- S'ha elaborat un document que recull aquells aspectes dels màsters universitaris dels Estudis d'Economia i Empresa que han de permetre dotar el conjunt de portafolis de coherència envers la missió dels Estudis. Aquests trets comuns i alhora distintius fan referència tant a l'estructura, les competències i els continguts dels programes, com a la naturalesa de l'oferta pròpia que se'n pugui derivar o la metodologia.
- S'ha integrat la valoració qualitativa amb la quantitativa de cada assignatura per tal de millorar el seguiment del funcionament de les assignatures.
- S'ha incrementat el nombre de professors en els àmbits de coneixement que ho necessitaven més.
- S'ha reforçat l'adequació del perfil del professorat col·laborador que intervé en els treballs finals.

Amb relació a les propostes de millora que es deriven del procés d'acreditació de sis de les titulacions (quatre graus i dos màsters) dels Estudis el curs 2016-2017, si bé no hi ha hagut temps material per a implantar-les, s'han pres en consideració en la formulació de les propostes de millora que s'han incorporat en aquest informe.

5. Relació d'evidències

Introducció

Nº	Evidència	Localització
0.1	Competències transversals dels graus d'Economia i Empresa. Guia d'aplicació	Evidència 0.1 Guia Competències Transversals EiE
0.2	Bones Pràctiques en el Treball de Competències. PACs de referència a la Comunitat de PRAs	Evidència 0.2 Indicacions Comunitat Virtual PRAs
0.3	Estudi de la inserció laboral de la població titulada de màster oficial de les universitats catalanes	Evidència 0.3 Inserció Laboral Màsters AQU
0.4	Procés d'acreditació. Guia per l'Autoavaluació UOC	Evidència 0.4 Guia UOC Autoevaluació

Estàndard 1: Qualitat del programa formatiu

Nº	Evidència	Localització
1.1	Memoria para la solicitud de verificación de título. Máster Universitario en Responsabilidad Social Corporativa	Evidència 1.1 Memòria MU RSC

Estàndard 2: Pertinència de la informació pública

Nº	Evidència	Localització
2.1	Manual del Sistema de Garantia Interna de Qualitat UOC	Evidència 2.1 Manual SGIQ UOC

Estàndard 3: Eficàcia del sistema de garantia interna de la qualitat de la titulació

Subestàndard 3.1: Disseny, seguiment i acreditació

Nº	Evidència	Localització
3.1	Procés d'acreditació de les titulacions (Manual SGIQ)	Evidència 3.1 Acreditació 20151001

Subestàndard 3.2: Recollida d'informació i de resultats

Nº	Evidència	Localització
3.2	Informes d'enquestes de satisfacció dels estudiants, curs 2016-2017	Evidència 3.2 Enquestes 2016-2017
3.3	Informes d'enquestes del professorat, curs 2016-2017	Evidència 3.3 Satisfacció Professorat
3.4	Base de dades de seguiment qualitatiu de la docència	Evidència 3.4 Resultats Base Dades
3.5	Acta de la reunió de la Comissió d'Estudis d'Economia i Empresa	Evidència 3.5 Acta Comisión Estudios 07 07 17

Subestàndard 3.3: Implantació SGIQ

Nº	Evidència	Localització
3.6	Projecte de revisió i millora del SGIQ. Pla de treball	Evidència 3.6 Projecte de revisió i millora del SGIQ Pla de treball
3.7	Acta de reunió de coordinació. Revisió de la planificació (revisió SGIQ)	Evidència 3.7 Acta de reunió Coordinació 06 2016
3.8	Actes de reunions i treball (revisió SGIQ)	Evidència 3.8 Actes de reunió i treball
3.9	Guia per a la Revisió de Processos	Evidència 3.9 Guia per a la revisió de processos
3.10	Exemple fitxa de revisió de procés: definició de l'oferta formativa	Evidència 3.10 Desplegament Procés 03 D2 QPr oferta v. 1
3.11	Nivell d'implantació dels processos del SGIQ	Evidència 3.11 Quadre resum desplegament SGIQ
3.12	Mapa de processos del Marc VSMA	Evidència 3.12 Mapa processos Marc VSMA, V.0
3.13	Fitxa de procés: PO01_Definir l'oferta formativa	Evidència 3.13 Fitxa procés PO01_Definir oferta formativa
3.14	Mapa de processos del Marc VSMA. Quadre de seguiment	Evidència 3.14 MP_Quadre de seguiment, 20161130
3.15	Quadre de comandament del SGIQ	Evidència 3.15 Quadre de comandament SGIQ

Estàndard 4: Adequació del professorat al programa formatiu

Nº	Evidència	Localització
4.1	Projectes vigents al 2016 en que participen professors dels Estudis d'Economia i Empresa	Evidència 4.1 Projectes OSRT
4.2	Política de personal acadèmic 2015	Evidència 4.2 Política de personal acadèmic 2015
4.3	Política de selecció de la UOC	Evidència 4.3 Política de selecció de la UOC
4.4	Acollida a la UOC	Evidència 4.4 Acollida a la UOC

4.5	Ordre del dia de les reunions dels Estudis d'Economia i Empresa (2017)	Evidència 4.5 Orden Día Reuniones EiE
4.6	Política de formació: equip propi UOC i empreses del Grup	Evidència 4.6 Política de formació UOC
4.7	Seminaris de recerca curs 2016-2017	Evidència 4.7 Seminaris Recerca curs 2016-2017
4.8	IV Jornada de tutors dels Estudis d'Economia i Empresa	Evidència 4.8 Jornada Tutors EiE 2017
4.9	Informes d'enquestes del professorat col.laborador, curs 2016-2017	Evidència 4.9 Enquesta PDC UOC

Estàndard 5: Eficàcia dels sistemes de suport a l'aprenentatge

Nº	Evidència	Localització
5.1	Guia de tutors dels Estudis d'Economia i Empresa	Evidència 5.1 Guia tutoria EiE
5.2	Guia d'estudi Màster universitari en Responsabilitat Social Corporativa	Evidència 5.2 Guia tutoria MURSC
5.3	Indicadors dels serveis d'atenció. Resultats 2016	Evidència 5.3 Balanç 2016 servei atenció
5.4	Materials del servei d'orientació professional	Evidència 5.4 Materials

Estàndard 6: Qualitat dels resultats dels programes formatius

Nº	Evidència	Localització
6.1	Millora docent mitjançant la personalització del feedback proporcionat als estudiants pel consultor/a. Orientacions fonamentals	Evidència 6.1 Estratègies Feedback EiE
6.2	Informe de seguiment del Màster universitari en Responsabilitat Social Corporativa. Curs 2014-2015	Evidència 6.2 Informe Seguiment 2014 2015
6.3	Informe de seguiment del Màster universitari en Responsabilitat Social Corporativa. Curs 2015-2016	Evidència 6.3 Informe Seguiment 2015 2016
6.4	Formulari de sol·licitud de TFM. Màster universitari en Responsabilitat Social Corporativa	Evidència 6.4 Formulari TFM